



**KYMCO**



# Všeobecný návod na obsluhu a údržbu skútrov **X-Town CT125/250/300**



## **VAROVANIE**

Aby ste predišli poškodeniu systému elektronického vstrekovania paliva, neodpájajte ani nepripájajte akumulátor, keď je spínač zapalovania v zapnutej polohe (🔌).

Dlhodobé skladovanie vozidla môže spôsobiť znehodnotenie paliva a motorového oleja a vyústiť do situácie, že vozidlo nebude možné naštartovať.

Pri prevádzke vozidla v náročných podmienkach, napríklad pri zvýšenej prašnosti, jazdách vysokou rýchlosťou, častom štartovaní a zastavovaní alebo extrémnej jazde vykonávajte údržbu vozidla častejšie.

Dbajte na to, aby ste vozidlo neparkovali v blízkosti horľavých materiálov, ako je suchá tráva alebo lístie, zabráňte ich kontaktu s výfukovým potrubím alebo tmičom výfuku.

## Tento návod si prečítajte pozorne

Táto používateľská príručka obsahuje dôležité informácie o bezpečnosti, prevádzke a údržbe KYMCO X-Town CT125/250/300. Každý, kto sa chystá jazdiť, by si mal pred jazdou tento návod pozorne prečítať a pochopiť jeho obsah. V záujme osobnej bezpečnosti pochopte a dodržiavajte všetky upozornenia uvedené v tomto návode a na štítkoch a nálepkách umiestnených na vozidle. Tento návod na obsluhu by sa mal považovať za trvalú súčasť vozidla, uchovávajte ich spolu. Tento skúter je možné používať IBA NA CESTÁCH.

**Obzvlášť dôležité informácie sú v tejto príručke zvýraznené nasledujúcimi symbolmi a slovami:**



Symbol s výkričníkom znamená znamená POZOR! BUĎTE V STREHU! MÔŽE OVPLYVNIŤ VAŠU BEZPEČNOSŤ!



**VAROVANIE**

Nedodržanie týchto pokynov môže mať za následok vážne zranenie alebo smrť.



**VÝSTRAHA**

Tieto pokyny poukazujú na to, že je potrebné dodržiavať špeciálne opatrenia, aby nedošlo k poškodeniu.

■ **POZNÁMKA:**

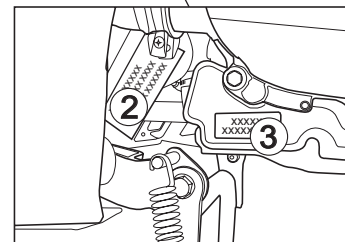
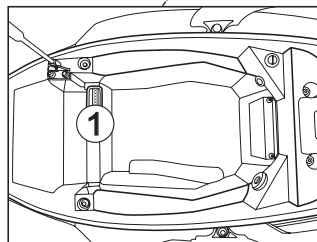
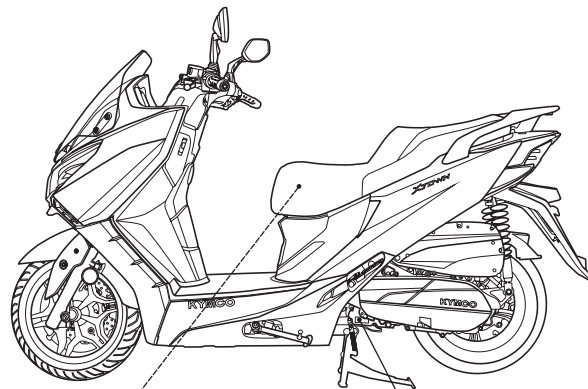
Označuje ďalšie dôležité informácie.

# Záznam o identifikačných číslach

Identifikačné číslo vozidla (VIN)

Výrobné číslo motora (ESN)

Zaznamenajte si identifikačné číslo vozidla ① alebo ②, výrobné číslo motora ③ do políček vedľa, aby sa vám ľahšie objednávali diely u autorizovaného predajcu KYMCO, alebo pre prípad, že vozidlo bolo ukradnuté.



# OBSAH

<b>ČASŤ 1 – BEZPEČNOSŤ .....</b>	<b>1</b>	<b>ČASŤ 4 – ÚDRŽBA.....</b>	<b>30</b>
Úvod .....	1	Harmonogram údržby.....	31
Bezpečnosť .....	2	Motorový olej .....	36
Príslušenstvo a úpravy .....	4	Výmena motorového oleja.....	38
Umiestnenie dielov a ovládacích prvkov .....	5	Výmena filtra motorového oleja .....	39
<b>ČASŤ 2 – OVLÁDACIE PRVKY A FUNKCIE ....</b>	<b>8</b>	Výmena prevodového oleja.....	42
Spínač zapalovania.....	8	Výmena vzduchového filtra .....	42
Bezpečnostná záslepka.....	9	Chod plynovej rukoväte.....	42
Ovládače .....	10	Zapaľovacia sviečka .....	44
USB zásuvka .....	16	Kontrola hladiny brzdovej kvapaliny .....	44
Ovládače pri pravej rukoväti .....	17	Nastavenie brzdových páčok.....	45
Ovládače pri ľavej rukoväti .....	18	Kontrola brzdového obloženia.....	45
Odporúčanie týkajúce sa paliva.....	19	Akumulátor .....	47
Sedlo .....	20	Poistky .....	48
Odpruženie .....	23	Pneumatiky.....	49
Bočný stojan .....	24	Chladiaca kvapalina .....	51
<b>ČASŤ 3 – PREVÁDZKA .....</b>	<b>25</b>	Čistenie plexišítu .....	53
Kontrola pred jazdou .....	25	Odvetranie kľukovej skrine .....	53
Zábeh .....	26	Skladovanie .....	54
Štartovanie motora .....	27	<b>EMISIE .....</b>	<b>55</b>
Systém ABS (voliteľný).....	29	<b>ŠPECIFIKÁCIE .....</b>	<b>56</b>

# ČASŤ 1 – ÚVOD A BEZPEČNOSŤ

Ďakujeme, že ste si kúpili KYMCO X-Town CT125/250/300, vitajte v rodine KYMCO. Pred jazdou si pozorne prečítajte tento návod na obsluhu, aby ste sa dôkladne oboznámili so správnou obsluhou ovládacích prvkov, funkciami, možnosťami a obmedzeniami.

Aby ste zabezpečili dlhú a bezproblémovú životnosť vozidla, venujte mu náležitú starostlivosť a údržbu, ako je popísané v tomto návode.

Používajte vždy originálne náhradné diely a príslušenstvo KYMCO, pretože boli špeciálne navrhnuté pre dané vozidlo a vyrobené tak, aby spĺňali určité normy. Majte tento návod na obsluhu vždy s vozidlom, aby ste si ho mohli prečítať kedykoľvek, keď budete potrebovať informácie. Táto príručka by sa mala považovať za trvalú súčasť motocykla a pri predaji by mala zostať s vozidlom.

Všetky informácie, ilustrácie, fotografie a špecifikácie obsiahnuté v tejto príručke vychádzajú z najnovších produktových informácií dostupných v čase vydania. Z dôvodu vylepšení alebo iných zmien sa môžu od vozidla mierne líšiť.

Spoločnosť KYMCO si vyhradzuje právo kedykoľvek vykonať zmeny produktu a publikácie bez predchádzajúceho upozornenia.

# BEZPEČNOSŤ

## **DÔLEŽITÉ BEZPEČNOSTNÉ INFORMÁCIE**

Skúter budete môcť používať dlhšie, ak prevezmete zodpovednosť za svoju bezpečnosť a pochopíte výzvy, ktorým by ste mohli čeliť v premávke. Je veľa spôsobov, ako sa ochrániť. V tejto príručke nájdete veľa užitočných odporúčaní a niekoľko veľmi dôležitých tipov.

### **Noste prilbu**

Bezpečnostná výbava začína kvalitnou prilbou. Jedným z najväznejších zranení pri nehode je poranenie hlavy. Vždy noste riadne schválenú prilbu a vhodnú ochranu očí.

### **Bud'te viditeľný**

Aby ste sa zviditeľnili, noste svetlé reflexné oblečenie, aby vás ostatní vodiči jasne videli. Pred odbočením alebo zmenou jazdného pruhu vždy použijete smerové svetlá. Ak je to potrebné, použijete klaksón, pretože to pomôže ostatným, aby si vás všimli.

### **Poznajte svoje limity**

Vždy jazdite v rámci svojich schopností. Poznanie vlastných limitov a zotrvanie v nich vám pomôže vyhnúť sa nehodám.

## **Udržujte vozidlo v bezpečnom stave**

Pre bezpečnú jazdu je dôležité skontrolovať vozidlo pred každou jazdou a vykonať všetku odporúčanú údržbu. Nikdy neprekračujte maximálne zaťaženia a používajte iba schválené príslušenstvo.

### **Pred jazdou vozidlo skontrolujte**

Aby ste zaistili bezpečnosť, pred jazdou nezabudnite vykonať celú bezpečnostnú kontrolu.

### **V daždi bud'te opatrný**

Jazda v daždi si vyžaduje zvýšenú opatrnosť. Na mokrom povrchu je brzdná dráha dlhšia. Na vozovke sa vyhňte sa maľovaným povrchom, kanálovým poklopom a masným miestam, pretože môžu byť obzvlášť šmykľavé. Bud'te mimoriadne opatrný na železničnom priecestí alebo na kovovom povrchu. Vždy, keď máte pochybnosti o stave vozovky, spomal'te.

### **Úpravy**

Úpravy na vozidle alebo odstránenie pôvodného vybavenia môžu spôsobiť, že sa vozidlo stane nebezpečným alebo nevyhovujúcim na prevádzku na pozemných komunikáciách. Dodržujte všetky príslušné predpisy.



# BEZPEČNOSŤ

## OCHRANNÉ OBLEČENIE

Pre vašu bezpečnosť počas jazdy vždy noste schválenú motocyklovú prilbu, ochranu očí, čižmy, rukavice, dlhé nohavice a bundu.

### Prilba a ochrana

Prilba je najdôležitejším prvkom, pretože ponúka najlepšiu ochranu pred zranením hlavy. Prilba by mala na hlave sedieť pohodlne a bezpečne. Vždy používajte tvárový štít alebo okuliare na ochranu očí, ale tak, aby nezasahovali do videnia.

### Ďalšie jazdecké vybavenie

Okrem ochrany hlavy a očí by ste mali používať aj:

Pevné čižmy s protišmykovou podrážkou, ktorá pomáha chrániť chodidlá a členky.

Kožené rukavice, ktoré udržia vaše ruky v teple a zabránia vzniku pľuzgierov, porezaní, popálenín a modrín.

Jasná farba oblečenia s reflexnými pásikmi zvýši vašu viditeľnosť. Vyhnite sa voľnému oblečeniu, ktoré by sa mohlo zachytiť o akúkoľvek časť vozidla.

Odporúčané jazdecké vybavenie:

- ① Noste rukavice
- ② Noste oblečenie, ktoré správne sedí
- ③ Vždy noste prilbu s ochranou očí
- ④ Noste svetlé alebo reflexné oblečenie
- ⑤ Obuv by mala mať správnu veľkosť, nízke podpätky a ochranu členkov



## VAROVANIE

- Nenosenie prilby zvyšuje riziko vášho vážneho zranenia alebo smrti v prípade nehody.
- Uistite sa, že váš spolujazdec a vy používate vždy schválené motocyklové prilby, ktoré vám správne sedia. Mali by si tiež používať ochranu očí a ďalšie ochranné oblečenie.

## PRÍSLUŠENSTVO A ÚPRAVY

Pre majiteľov vozidiel KYMCO je k dispozícii široká škála príslušenstva. Spoločnosť KYMCO nemôže mať priamu kontrolu nad kvalitou alebo vhodnosťou príslušenstva, ktoré si chcete kúpiť. Pridanie nevhodného príslušenstva môže viesť k nebezpečným situáciám. Spoločnosť KYMCO nemôže otestovať každé príslušenstvo na trhu alebo kombinácie všetkých dostupných doplnkov; predajca KYMCO vám však môže pomôcť pri výbere kvalitného príslušenstva a jeho správnej inštalácii.

**Pri výbere a inštalácii príslušenstva buďte mimoriadne opatrní.**

### **Žiadne úpravy:**

KYMCO dôrazne neodporúča odstraňovať akékoľvek pôvodné vybavenie alebo upravovať vozidlo akýmkoľvek spôsobom, ktorý by zmenil jeho dizajn alebo fungovanie.



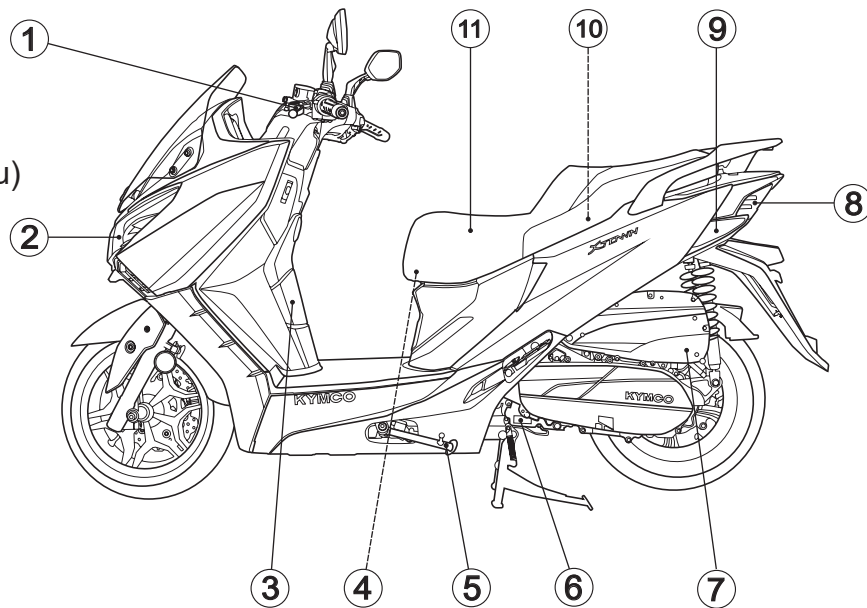
## **VAROVANIE**

Nesprávne príslušenstvo alebo úpravy môžu spôsobiť, že vozidlo nebude bezpečné a môže dôjsť k nehode.

Nikdy neupravujte vozidlo nesprávnou inštaláciou alebo nesprávnym používaním príslušenstva. Všetky diely a príslušenstvo pridané k tomuto vozidlu by mali byť originálnymi dielmi KYMCO alebo ekvivalentnými komponentmi určenými na použitie na tomto vozidle a mali by byť inštalované a používané podľa správnych pokynov. Ak máte nejaké otázky, obráťte sa na autorizovaného predajcu KYMCO.

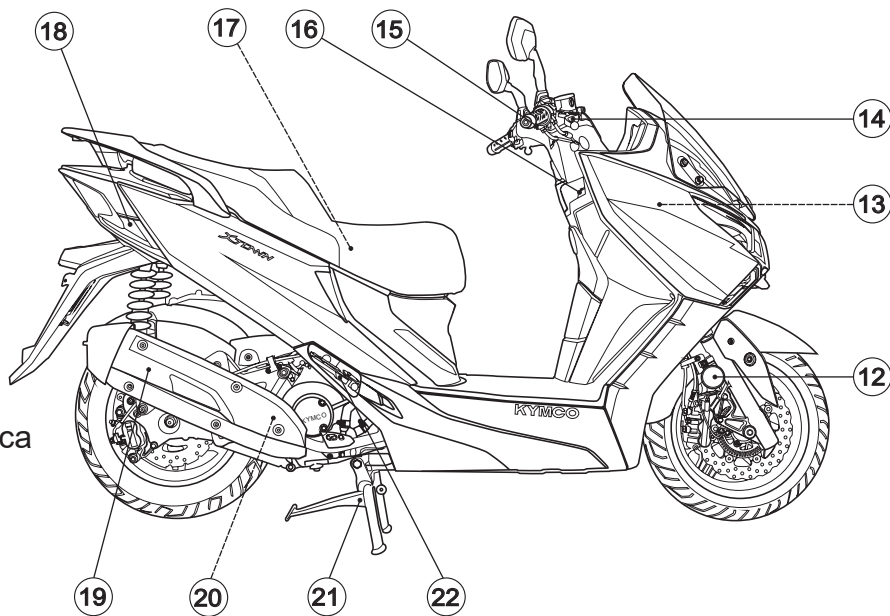
# UMIESTNENIE DIELOV A OVLÁDACÍCH PRVKOV

- ① Páčka zadnej brzdy
- ② Svetlomet
- ③ Uzáver palivovej nádrže
- ④ Háčik na prilbu
- ⑤ Bočný stojan (s vypínacou funkciou)
- ⑥ Výrobné číslo motora
- ⑦ Vzduchový filter
- ⑧ Koncové/brzdové svetlo
- ⑨ Zadné ľavé smerové svetlo
- ⑩ Odkladací priestor
- ⑪ Sedlo



# UMIESTNENIE DIELOV A OVLÁDACÍCH PRVKOV

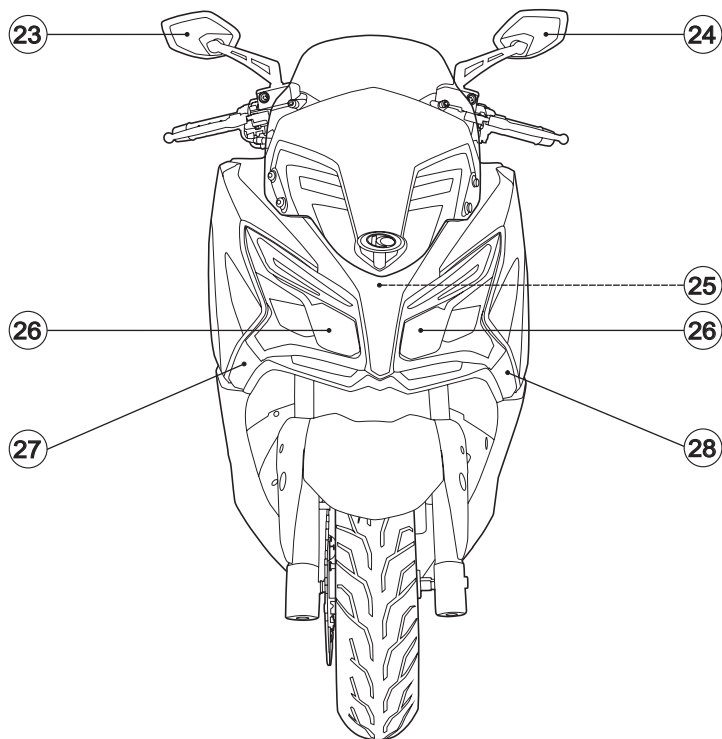
- ⑫ Odrazka
- ⑬ Expanzná nádobka chladiacej kvapaliny
- ⑭ Páčka prednej brzdy
- ⑮ Tlačidlo štartéra
- ⑯ Spínač zapalovania
- ⑰ Identifikačné číslo vozidla (VIN)
- ⑱ Zadné pravé smerové svetlo
- ⑲ Koncovka výfuku
- ⑳ Uzáver/mierka oleja
- ㉑ Hlavný stojan
- ㉒ Vyklápatel'né stupačky spolujazdca



■ **POZNÁMKA:** Váš skúter sa môže od obrázkov v tomto návode mierne líšiť.

# UMIESTNENIE DIELOV A OVLÁDACÍCH PRVKOV

- ②③ Pravé spätné zrkadlo
- ②④ Ľavé spätné zrkadlo
- ②⑤ Akumulátor
- ②⑥ Svetlomet
- ②⑦ Predné pravé smerové svetlo
- ②⑧ Predné ľavé smerové svetlo



■ **POZNÁMKA:** Váš skúter sa môže od obrázkov v tomto návode mierne líšiť.

## ČASŤ 2 – OVLÁDACIE PRVKY A FUNKCIE

### SPÍNAČ ZAPALOVANIA

Ako ovládať spínač zapalovania a jeho funkcie:


#### Poloha „“:

Všetky elektrické obvody sú vypnuté. Motor sa nedá naštartovať, ani nemôže bežať.










#### Poloha „“:

Zapalovací obvod je zapnutý a motor je možné naštartovať. V tejto polohe nie je možné vybrať kľúč zo spínača zapalovania.




#### Poloha „“:

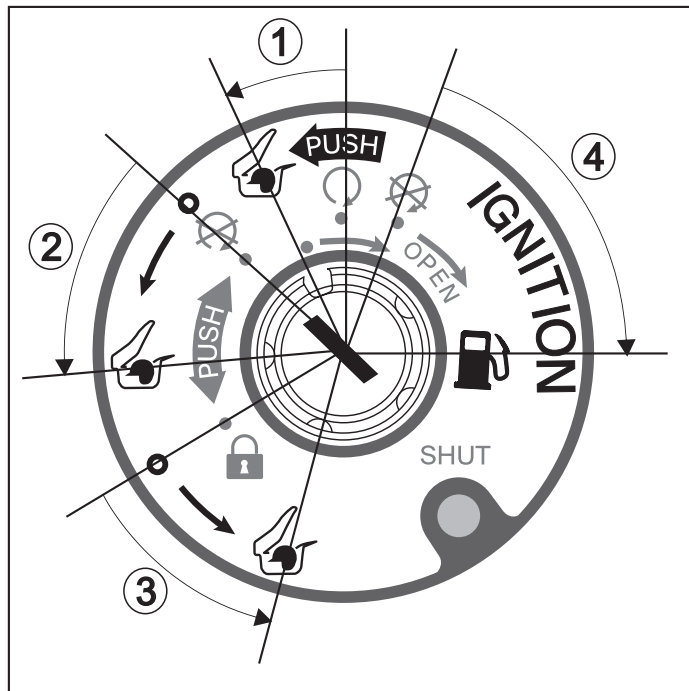
Ak chcete zamknúť riadenie, otočte riadidlá úplne doľava, kľúč zatlačte nadol, otočte ním do polohy „“ a vyberte ho. Všetky elektrické obvody sú vypnuté.

#### Poloha „“:

- 1 Keď je kľúč v polohe „“ (motor beží), zatlačte ho dovnútra a otočte ním proti smeru hodinových ručičiek z polohy „“ do polohy „“.
- 2 S kľúčom v polohe „“ (motor nebeží) otočte proti smeru hodinových ručičiek z polohy „“ do polohy „“.
- 3 Keď je kľúč v polohe „“, otočte ním proti smeru hodinových ručičiek z „“ do polohy „“.

#### Poloha „“:

- 4 S kľúčom v polohe „“ (motor nebeží) otočte proti smeru hodinových ručičiek z polohy „“ do polohy „“.



# OVLÁDACIE PRVKY A FUNKCIE

## BEZPEČNOSTNÁ ZÁSLEPKA

### Zatvorenie bezpečnostnej záslepky spínača zapalovania:

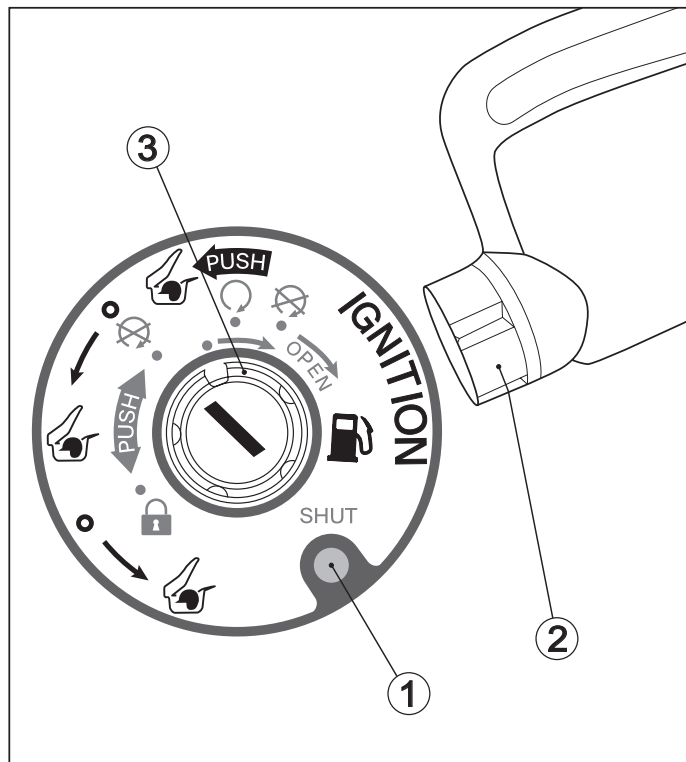
stlačením tlačidla zatvárania ① na spínači zapalovania zatvorte bezpečnostnú uzávierku.

### Otvorenie bezpečnostnej uzávierky spínača zapalovania:

vložte špecifický kľúč tak, aby bol zárez ② zarovnaný s vložkou ③.

Otočte v smere hodinových ručičiek, aby ste otvorili bezpečnostnú záslepku.


Kľúče majú jedinečný kód, ktorý je vyrazený na štítku s kľúčmi. Tento kód sa vyžaduje, ak potrebujete duplikovať kľúč. Zaznamenajte si tento dôležitý kód.

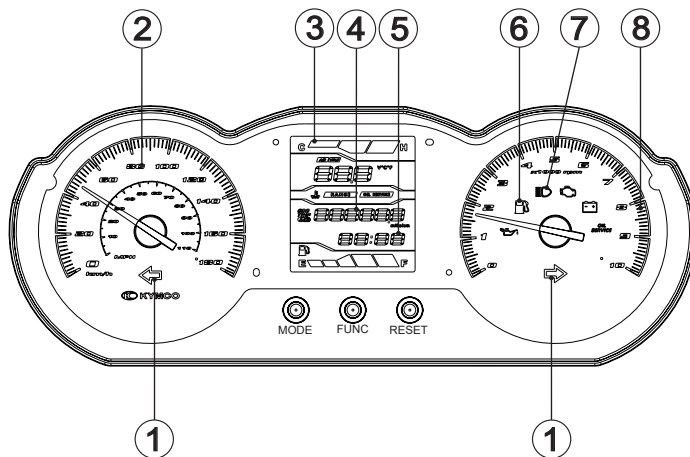


# OVLÁDACIE PRVKY A FUNKCIE

## PRÍSTROJOVÝ PANEL

- ① Kontrolka smerových svetiel: bliká, keď sa používa ktorékoľvek smerové svetlo.
- ② Tachometer: ukazuje aktuálnu rýchlosť v km/h (kilometre za hodinu).
- ③ Ukazovateľ teploty chladiacej kvapaliny.
- ④ Počítadlo kilometrov/denné počítadlo:  
Stláčaním tlačidla MODE môžete prepínať medzi celkovým a denným počtom najazdených kilometrov alebo vynulovať denné počítadlo kilometrov.
  - Stlačte tlačidlo MODE pre vstup do režimu celkového počítadla najazdených kilometrov, denného počítadla kilometrov a počítadla výmeny oleja.
  - Stlačením tlačidla RESET na 3 sekundy vynulujete počítadlo denných kilometrov a počítadlo výmeny oleja.
  - Stlačením tlačidiel MODE a RESET na 3 sekundy prepínate jednotky na kilometre alebo míle.
- ⑤ Hodiny

- ⑥ Výstražná kontrolka nízkej hladiny paliva „“: rozsvieti sa, keď je palivová nádrž takmer prázdna, aby jazdec čo najskôr doplnil palivovú nádrž.
- ⑦ Kontrolka diaľkových svetiel: svieti, keď sú zapnuté diaľkové svetlá.
- ⑧ Otáčkomer: ukazuje otáčky motora v otáčkach za minútu (RPM).



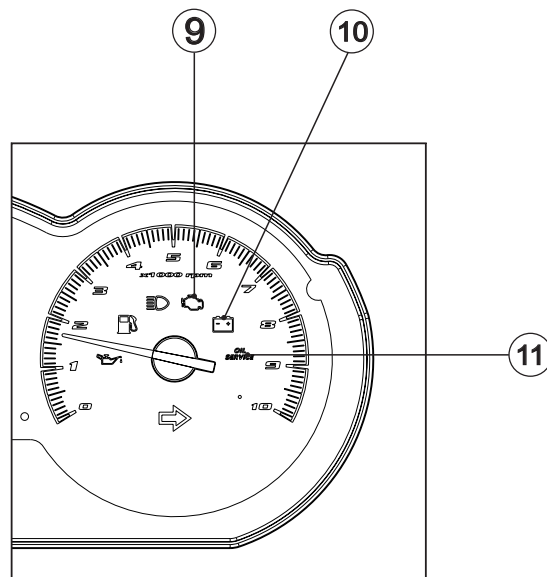


# OVLÁDACIE PRVKY A FUNKCIE

- ⑨ Kontrolka CELP: ak svieti aj po naštartovaní motora, znamená to, že bola zistená porucha v EFI alebo v elektrickom systéme. Vyžaduje okamžitú kontrolu u autorizovaného predajcu KYMCO.

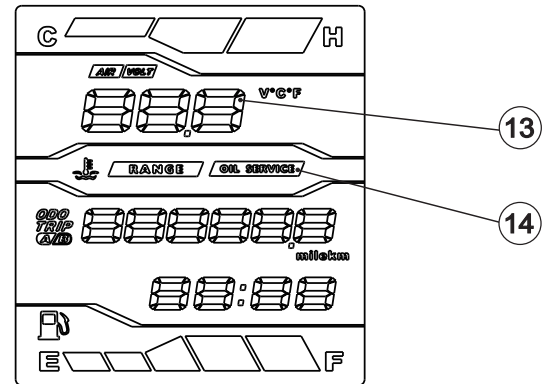
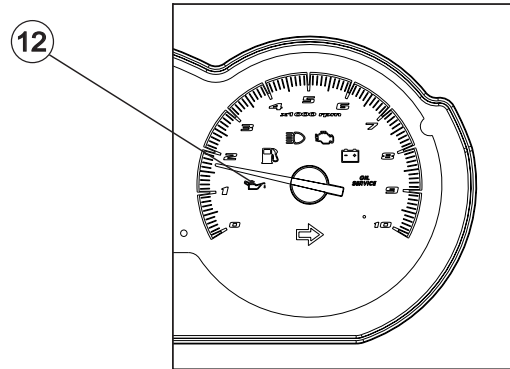
■ **POZNÁMKA:** kontrolka CELP sa rozsvieti keď zapnete zapaľovanie, a zhasne po naštartovaní motora.

- ⑩ Výstražná kontrolka akumulátora: Ak je napätie akumulátora pri štartovaní motora príliš nízke, kontrolka môže zostať rozsvietená. Motor sa nedá znova naštartovať, pokiaľ sa akumulátor nedobije.
- ⑪ Kontrolka výmeny oleja: Rozsvieti sa pri dosiahnutí intervalu výmeny oleja. Vždy, keď je zapnete spínač zapaľovania, po naštartovaní motora sa rozsvieti a zhasne.
- Stlačte tlačidlo MODE pre vstup do režimu celkového počítadla najazdených kilometrov, denného počítadla kilometrov a počítadla výmeny oleja.
  - Stlačením tlačidla RESET na 3 sekundy vynulujete počítadlo výmeny oleja.



# OVLÁDACIE PRVKY A FUNKCIE

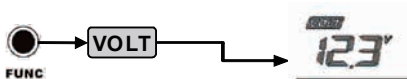
- ⑫ Výstražná kontrolka tlaku oleja:
- rozsvieti sa, keď je aktivovaný hlavný vypínač.
  - po naštartovaní motora zhasne.
  - rozsvieti sa, ak je tlak oleja nižší ako normálne, keď motor beží. Toto značí poruchu; navštívte predajcu KYMCO.
- ⑬ Ďalšie informácie: Stláčaním tlačidla FUNC sa prepínate medzi zobrazením napätia akumulátora a okolitej teploty.
- ⑭ Počítadlo výmeny oleja: zobrazuje počet najazdených kilometrov od posledného vynulovania po servise oleja.



# OVLÁDACIE PRVKY A FUNKCIE

## Napätie akumulátora

Zobrazuje napätie akumulátora



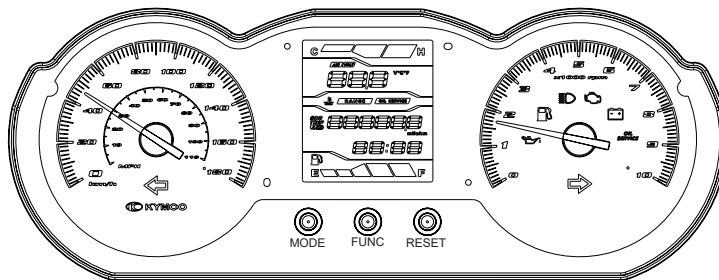
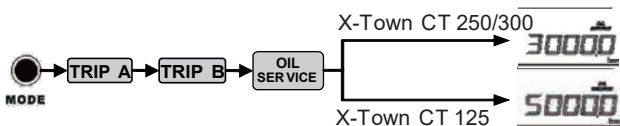
## Okolitá teplota

Zobrazuje okolitú teplotu. Stlačením tlačidiel FUNC a RESET na 3 sekundy vyberte jednotky „°C“ alebo „°F“.



## Počítadlo výmeny oleja

Zobrazuje počet najazdených kilometrov od posledného vynulovania po servise oleja. Stlačením tlačidla RESET na 3 sekundy vynulujete kontrolku výmeny oleja a počítadlo kilometrov.



# OVLÁDACIE PRVKY A FUNKCIE

## Nastavenie hodín

1. Otočte spínač zapalovania do polohy ON.
2. Stlačte tlačidlo MODE na viac ako 2 sekundy, aby ste zvolili režim ODO.

■ **POZNÁMKA:** hodiny je možné nastaviť iba v režime ODO.

3. Stlačte tlačidlo MODE na viac ako 2 sekundy. Číslice „hodiny“ začnú blikať, vtedy je možné ich meniť.



4. Stlačte tlačidlo RESET na potvrdenie hodín.



5. Stlačte tlačidlo MODE, číslice „minúty“ začnú blikať.



6. Stlačte tlačidlo RESET na potvrdenie minút.



7. Súčasným stlačením tlačidiel MODE a RESET dokončíte nastavenie hodín.



■ **POZNÁMKA:** ak do približne desiatich sekúnd nestlačíte žiadne tlačidlo, nastavenie sa zruší.

■ **POZNÁMKA:** po odpojení a zapojení akumulátora sa hodiny nastavujú na 12:00.

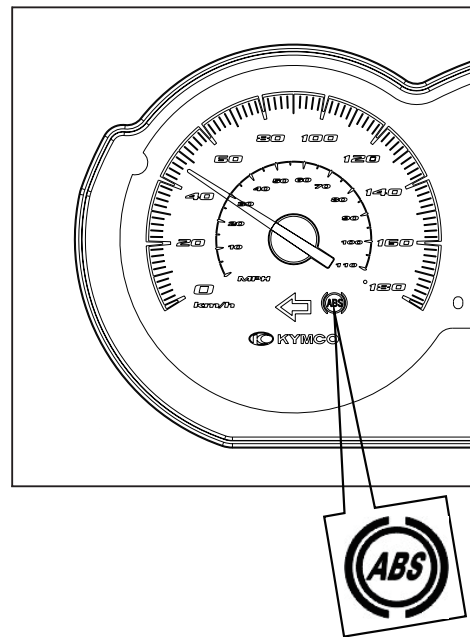
# OVLÁDACIE PRVKY A FUNKCIE

## Kontrolka ABS (pre model s ABS)

Kontrolka ABS sa nachádza na ľavej strane prístrojového panelu. Systém ABS sa sám diagnostikuje, a ak funguje správne, kontrolka sa rozsvieti po zapnutí zapalovania a zhasne krátko po tom, ako sa vozidlo začne pohybovať. Pokiaľ systém ABS funguje normálne, kontrolka ABS zostane zhasnutá.

Ak ECU ABS zistí poruchu ABS, indikátor ABS sa rozsvieti a zostane svietiť, kým sa porucha neodstráni. Ak by došlo k poruche systému ABS, brzdy budú fungovať stále, ako na vozidle bez systému ABS.

■ **POZNÁMKA:** Ak kontrolka ABS signalizuje poruchu, je veľmi dôležité, aby autorizovaný predajca KYMCO systém ABS okamžite skontroloval.



# OVLÁDACIE PRVKY A FUNKCIE

## USB zásuvka

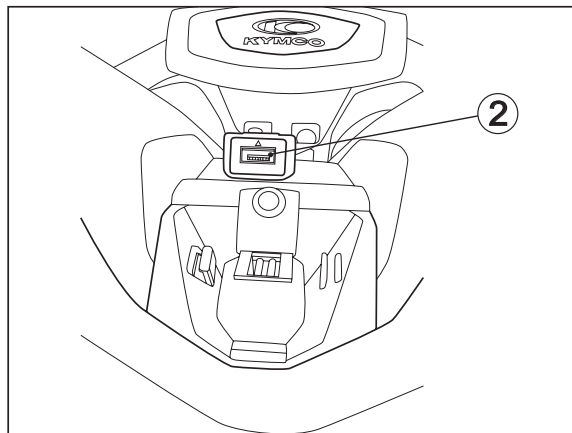
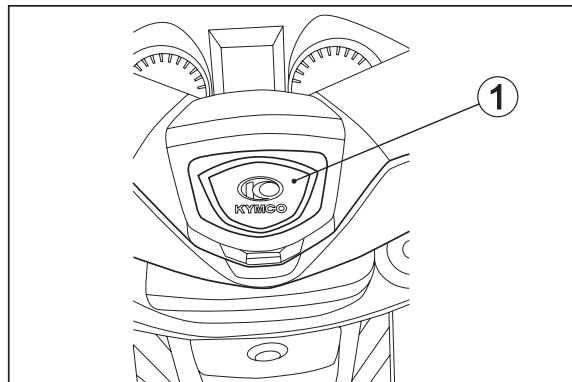
Toto vozidlo je vybavené USB zásuvkou, ktorá dovoľuje dobíjať mobilný telefón podľa nižšie uvedených špecifikácií.

- Ak chcete použiť USB zásuvku, zapnite spínač zapaľovania a naštartujte motor.
- Odklopte otvor ① USB zásuvky.
- Otvorte kryt USB zásuvky ②.
- Zapojte nabíjací konektor do USB zásuvky.

## Špecifikácie:

Výstupné napätie: DC 5 V


Maximálny výstupný prúd: 2 A



# OVLÁDACIE PRVKY A FUNKCIE


## Ovládač pri pravej rukoväti


### Tlačidlo štartéra ① :

Stlačte tlačidlo štartéra „“ a medzitým stlačte brzdvú páčku, aby ste aktivovali štartér.

■ **POZNÁMKA:** Štartér bude fungovať iba ak je bočný stojan zasunutý hore.


### Vypínač motora ②:

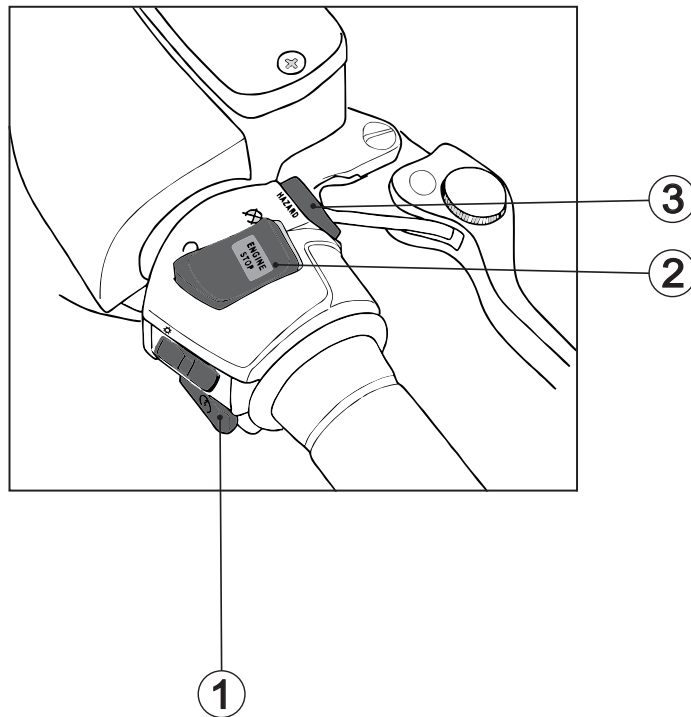
Prepnite tlačidlo do polohy „“, systém zapaľovania sa tak zapne pred zapnutím zapaľovania pomocou kľúča.

Prepnite tlačidlo do polohy „“, systém zapaľovania sa tak vypne po vypnutí zapaľovania pomocou kľúča.

■ **POZNÁMKA:** Ak je systém zapaľovania zapnutý pri vypnutom motore, môže to spôsobiť vybitie batérie.

### Výstražné smerovky ③:

Prepnite tlačidlo do polohy „“, všetky smerovky a ukazovateľ smerových svetiel budú blikať, aby varovali ostatných vodičov.



# OVLÁDACIE PRVKY A FUNKCIE

## Ovládač pri ľavej rukoväti

### Prepínač smerových svetiel ①:

Stlačením signalizujete ostatným vodičom úmysel odbočiť alebo zmeniť jazdný pruh.

Keď je spínač zapnutý, smerové svetlo bliká.

„←“ pre odbočenie vľavo.

„→“ pre odbočenie vpravo.

Ak chcete smerové svetlo vypnúť, znova stlačte spínač.

### Tlačidlo klaksónu ②:

Stlačením tlačidla zaznie klaksón.

### Diaľkové svetlá ③:

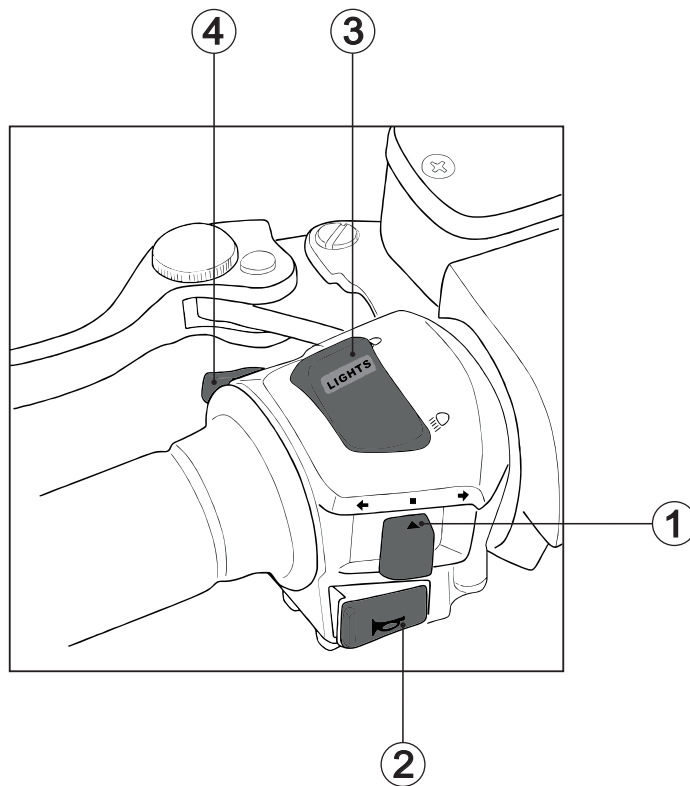
Prepínačom vyberte diaľkové alebo stretávacie svetlá.

„≡▷“ pre stretávacie svetlá.

„≡▷“ pre diaľkové svetlá.

### Tlačidlo svetelnej húkačky ④:

Stlačením tohto tlačidla zablikáte diaľkovým svetlom, čím signalizujete ostatným vodičom zámer predbiehať.








# OVLÁDACIE PRVKY A FUNKCIE

## Kontrola hladiny paliva/Doplnenie paliva

Ak kontrolka nízkej hladiny paliva bliká, doplňte palivovú nádrž špecifikovaným bezolovnatým benzínom.

### Ak chcete doplniť palivo, postupujte takto:

1. Vypnite hlavný vypínač.
2. Otočením kľúča v spínači zapalovania z polohy „“ do polohy „“ otvoríte kryt, pod ktorým je uzáver palivovej nádrže.
3. Otočením uzávera palivovej nádrže proti smeru hodinových ručičiek ho otvoríte, otočením naopak uzatvoríte.
4. Po otočení kľúča v spínači zapalovania na „“ môžete naštartovať motor.

### Odporúčanie:

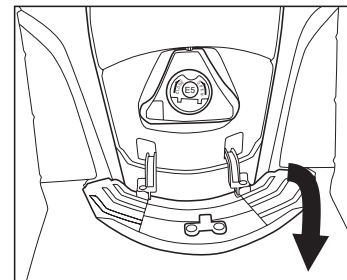
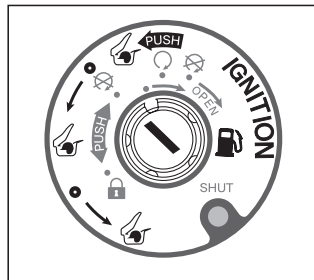
Aby ste predišli riziku požiaru spôsobeného vytečením paliva, uistite sa, že uzáver palivovej nádrže je po doplnení paliva úplne zamknutý.

## Typ paliva a oktánové číslo

Používajte čistý, čerstvý bezolovnatý benzín s objemovým obsahom etanolu najviac 10 % a oktánovým číslom rovným alebo vyšším než je uvedené v tabuľke.

Typ paliva	Bezolovnatý benzín
Obsah etanolu	E10 alebo menej
Minimálne oktánové číslo	RON 92

■ **POZNÁMKA:** Benzín obsahujúci do 10 % objemových etanolu



# OVLÁDACIE PRVKY A FUNKCIE

## Sedlo

### Otvorenie sedla

Keď je kľúč zapalovania v polohe „🔌“ (motor beží), zatlačte ho dovnútra a otočte ním proti smeru hodinových ručičiek z polohy „🔌“ do polohy „👉“.

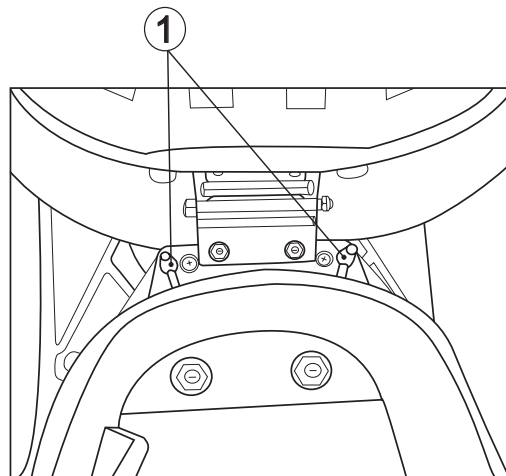
S kľúčom zapalovania v polohe „🔌“ (motor nebeží) otočte proti smeru hodinových ručičiek z polohy „🔌“ do polohy „👉“.

Keď je kľúč zapalovania v polohe „🔒“, otočte ním proti smeru hodinových ručičiek z polohy „🔒“ do polohy „👉“.



### Držiak na prilbu

Ak chcete použiť držiaky na prilbu, otvorte sedlo a zaveste prilbu na hák držiaka ①, potom sedlo bezpečne zaistite.



## VAROVANIE

Držiak na prilbu používajte pri zaparkovanom vozidle. S prilbou zavesenou na držiaku nejazdite.

# OVLÁDACIE PRVKY A FUNKCIE

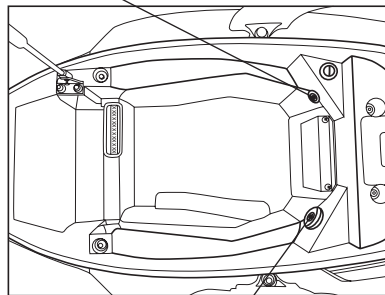
## Komponenty vo vnútri podsedlového priestoru:

1. LED svetlo podsedlového priestoru  
Svetlo sa rozsvieti, keď je sedlo zdvihnuté,  
po zatvorení zhasne.
2. Zásuvka DC12V

## Maximálne zaťaženie:

- ① PODSEDOVÝ PRIESTOR..... 10 kg
- ② PREDNÝ ODKLADACÍ PRIESTOR..... 1,5 kg
- ③ ZADNÝ NOSIČ ..... 5 kg

LED svetlo

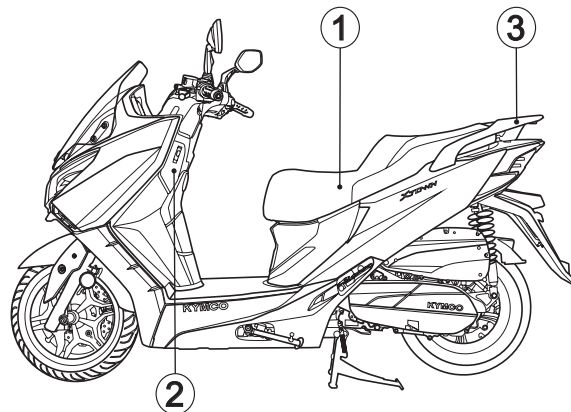


Zásuvka DC 12V



## VÝSTRAHA

- Osvetlenie podsedlového priestoru je vybavené spínačom; v prípade, že jazdec zabudne zavrieť sedlo alebo je sedlo zatvorené nedostatočne, systém po nastavenom čase svetlo automaticky vypne, čím zabráni vybitiu akumulátora.
- LED svetlo podsedlového priestoru so spínačom.

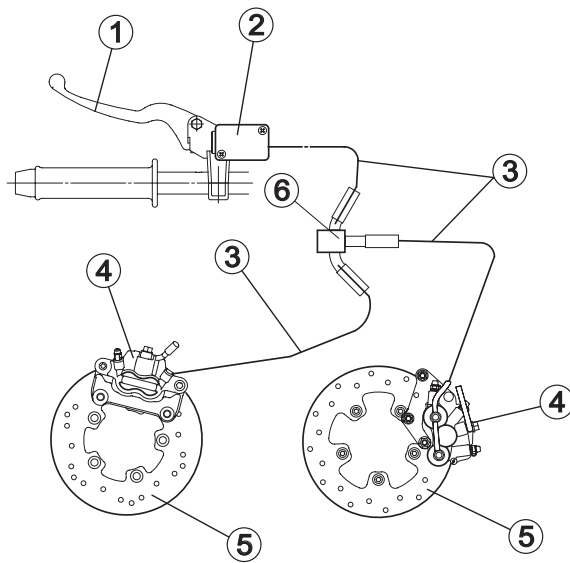


# OVLÁDACIE PRVKY A FUNKCIE

## Kombinovaný brzdový systém (CBS)

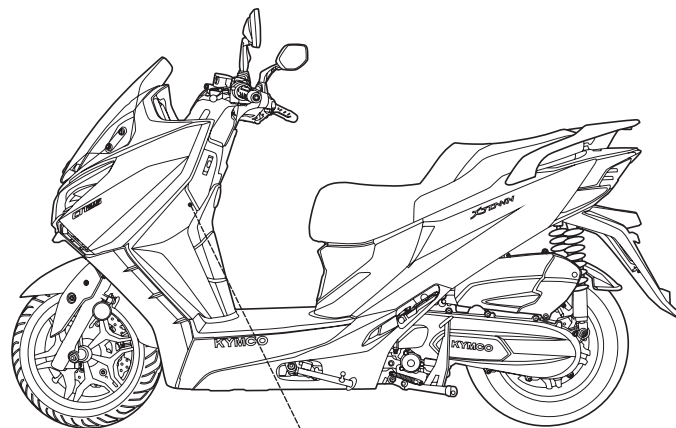
Kombinovaný brzdový systém zabezpečuje, že pri stlačení páčky zadnej brzdy sa aktivuje predná aj zadná brzda. Rozdelenie brzdnej sily určuje pumpa CBS.

Stlačením páčky prednej brzdy sa aktivuje iba predná brzda.



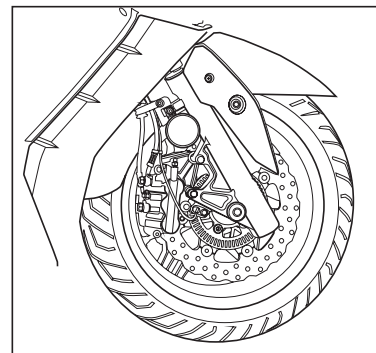
Predná brzda

Zadná brzda



Roztrojka brzdových hadíc

- ① Páčka zadnej brzdy
- ② Hlavný brzdový valček
- ③ Brzdové hadice
- ④ Brzdový strmeň
- ⑤ Brzdový kotúč
- ⑥ Pumpa CBS



# OVLÁDACIE PRVKY A FUNKCIE

## Odpruženie

Oba tlmiče na vašom skútri majú 5 polôh nastavenia predpätia pružiny pre rôzne zaťaženie alebo jazdné podmienky.

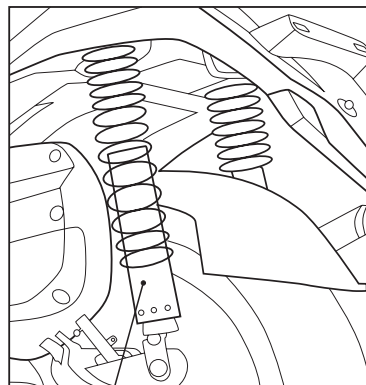
Pomocou kľúča otočte nástavec nastavovača ①.

Poloha 1 je určená pre ľahké zaťaženie a ľahké cestné podmienky.

Pozícia 3 až 5 zvyšuje tuhosť zadného odpruženia a môže byť použitá pri veľkom zaťažení.

■ **POZNÁMKA:** Vždy upravujte polohu predpätia tlmiča v poradí (1-2-3-4-5 alebo 5-4-3-2-1). Pokus o priame nastavenie z 1 na 5 alebo 5 na 1 môže poškodiť tlmič.

**Štandardná poloha predpätia pružiny: 3**



①



## VAROVANIE

Uistite sa, že oba tlmiče majú nastavenú rovnakú polohu predpätia pružiny. Nesprávne nastavenie tlmiča môže spôsobiť nestabilné ovládanie a môže viesť k nehode.

# OVLÁDACIE PRVKY A FUNKCIE

## Bočný stojan

Bočný stojan slúži nielen na parkovanie, ale má aj dôležitú bezpečnostnú funkciu.

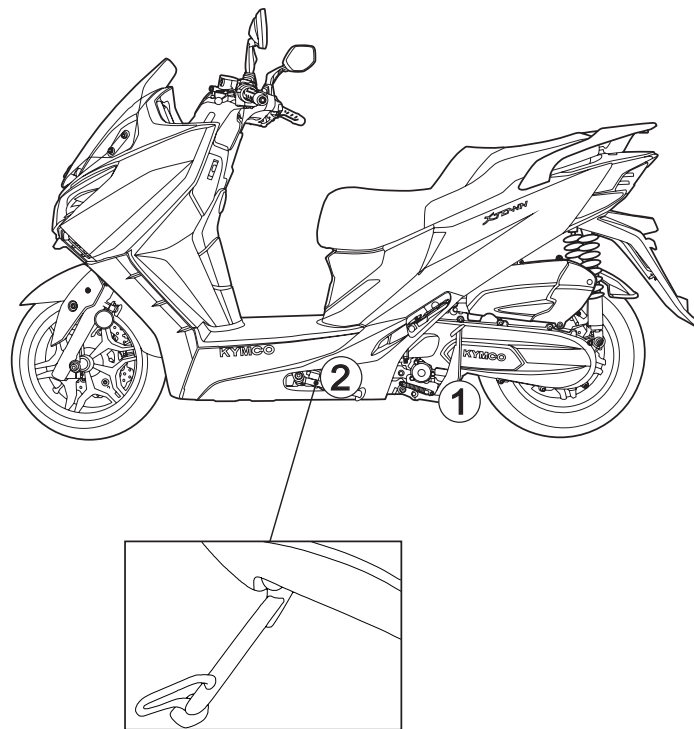
Táto funkcia dokáže prerušiť zapaľovanie, keď je bočný stojan sklopený dole.

Vykonajte nasledujúcu kontrolu bezpečnostnej funkcie bočného stojana.

Skontrolujte prerušenie zapaľovania pri sklopení bočného stojana:

- Umiestnite vozidlo na rovnú zem na hlavný stojan ①.
- Vyklopte bočný stojan hore a naštartujte motor.
- Sklopte bočný stojan ② dole. Motor by sa mal zastaviť.

■ **POZNÁMKA:** Ak bezpečnostná funkcia bočného stojana nefunguje, kontaktujte svojho predajcu KYMCO.



# ČASŤ 3 – PREVÁDZKA

## Kontrola pred jazdou

Pre vašu bezpečnosť je veľmi dôležité pred každou jazdou skontrolovať stav skútra. Ak zistíte akýkoľvek problém, určite sa ním zaoberajte alebo ho nechajte opraviť u predajcu KYMCO.



## VAROVANIE

Nesprávna údržba motocykla alebo nevyriešenie problému pred jazdou môže spôsobiť nehodu, pri ktorej sa môžete vážne zraniť alebo zomrieť. Pred každou jazdou vždy vykonajte kontrolu a vyriešte prípadné problémy.

### 1. Hladina motorového oleja:

V prípade potreby doplňte motorový olej. Skontrolujte, či nedochádza k úniku.

### 2. Hladina paliva:

V prípade potreby doplňte palivovú nádrž. Skontrolujte, či nedochádza k úniku.

### 3. Predné a zadné brzdy:

Skontrolujte funkčnosť a uistite sa, že nedochádza k úniku brzdovej kvapaliny.

### 4. Pneumatiky:

Skontrolujte stav a tlak hustenia.

### 5. Plyn:

Skontrolujte plynulosť chodu a či sa dá úplne zatvoriť vo všetkých polohách riadenia.

### 6. Svetlá a klaksón:

Skontrolujte, či správne fungujú svetlomety, zadné/brzdové svetlo, smerové svetlá, klaksón a kontrolky.

### 7. Riadenie:

Skontrolujte stav a plynulosť chodu.

# PREVÁDZKA

## Zábeh

Prvých 1600 km (1000 míľ) jazdy je pre životnosť skútra veľmi dôležitých. Správna prevádzka počas zábehu pomôže zabezpečiť maximálnu životnosť a výkon.

Budúca spoľahlivosť a výkon závisia od špeciálnej starostlivosti a prevádzky s určitými obmedzeniami v období zábehu.

Počas obdobia zábehu by sa mali dodržiavať tieto obmedzenia:

### **Prvých 800 km (500 míľ):**

Menej ako 1/2 plynu

### **Do 1600 km (1000 míľ):**

Menej ako 3/4 plynu

## Meňte otáčky motora

Otáčky motora by sa mali meniť; nemali by sa po dlhšiu dobu udržiavať nemenné. Počas zábehu je zakázané skúter priveľmi zaťažovať.

## Vyhňte sa konštantne nízkej rýchlosti

Jazda v konštantne nízkych otáčkach aj pri malom zaťažení môže spôsobiť problém so sadnutím rotujúcich častí. Počas zábehu nezabúdajte motor štartovať jemne.

## Vyhňte sa jazde na plný plyn

Udržiavanie motora vo vysokých otáčkach môže spôsobiť problémy s mazaním motora. Počas zábehu sa držte v obmedzenom rozsahu rýchlostí.



## VAROVANIE

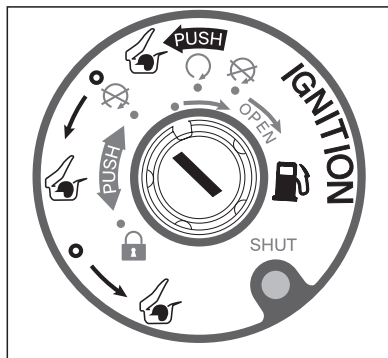
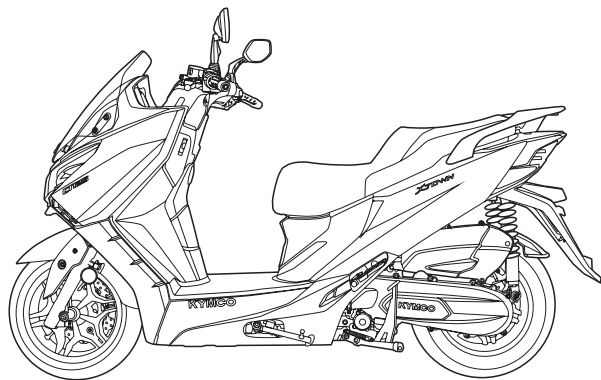
Prvý servis po 1000 km (600 míľ) je veľmi dôležitý na zabezpečenie optimálneho stavu vozidla v budúcnosti.



# PREVÁDZKA


## Štartovanie motora

Vždy dodržujte správny postup štartovania popísaný tu a na nasledujúcich stranách.



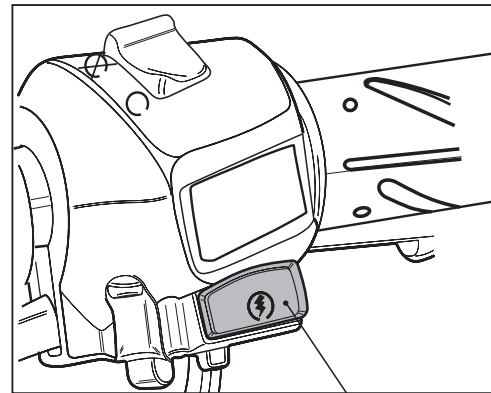
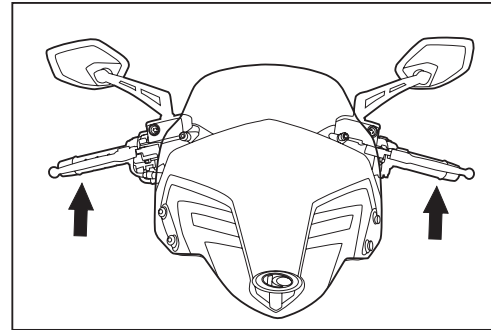
## ⚠ VÝSTRAHA

Aby ste predišli poškodeniu štartéra, nepoužívajte štartér naraz dlhšie ako 5 sekúnd. Ak sa vám nepodarí úspešne naštartovať, skontrolujte hladinu paliva a stav batérie a medzi každým neúspešným naštartovaním počkajte 15 sekúnd.

1. Postavte skúter na hlavný stojan a zasuňte bočný stojan.
2. Vložte kľúč zapalovania a otočte ho do zapnutej polohy „“.

## PREVÁDZKA

3. Stlačte ľavú (zadnú) brzdovú páčku, aby bolo možné motor naštartovať.
4. Stlačte tlačidlo štartéra ① pri zatvorenom plyne a pusťte ho hneď, ako sa motor naštartuje.
5. Počas zahrievania motora držte plyn zatvorený.
6. Pred každou jazdou motor dôkladne zahrejte.



### **VÝSTRAHA**

Po naštartovaní nechajte motorový olej zohriať sa; než skúter zaťažíte a budete jazdiť vo vysokých otáčkach, nechajte motor dostatočne dlho bežať na voľnobeh. To poskytuje čas, aby sa mazací olej dostal ku všetkým dôležitým komponentom motora.

# PREVÁDZKA

## SYSTÉM ABS (pre model s ABS)

Systém ABS je zariadenie, ktoré zabraňuje zablokovaniu kolies v prípade núdzového brzdenia, a tak dokáže udržať stabilitu pri brzdení.

## Brzdenie s ABS

Brzdíte neprerušovane a rovnomerne s prednou a zadnou brzdovou páčkou súčasne. Stlačte brzdové páčky rovnako ako bez ABS.

Systém riadi brzdny tlak automaticky a nezávisle na každom kolese, aby sa zabránilo zablokovaniu kolies.



## VAROVANIE

ABS nezabráni pádu pri náklone na šmykľavom povrchu.

## Obmedzenia ABS

ABS neaplikuje brzdy automaticky. Je potrebné použiť brzdy v správnom čase a so správnym množstvom brzdnej sily.

Systém ABS začne pracovať až po stlačení brzdovej páčky.



## VAROVANIE

ABS nenahrádza bezpečné jazdné návyky. Aj s ABS musíte počas jazdy zostať v strehu, reagovať primerane, včas a defenzívne. Neriskujte zbytočne. Opatrné jazdné návyky, ako je udržiavanie primeranej vzdialenosti od vozidla pred vami, neprekračovanie rýchlosti, predvídanie prekážok a prispôsobovanie rýchlosti vozidla premávke, poveternostným podmienkam a podmienkam na ceste, sú pre bezpečnú prevádzku nevyhnutné.

## ČASŤ 4 – ÚDRŽBA

### Dôležitosť údržby

Správna údržba vozidla je nevyhnutná pre bezpečnú, ekonomickú a bezproblémovú jazdu. Pomôže tiež znížiť znečistenie ovzdušia a spotrebu paliva.

Na nasledujúcich stranách tejto používateľskej príručky nájdete plán údržby, ktorý vám pomôže zabezpečiť, aby bol skúter servisovaný v príslušných intervaloch.

Tieto pokyny sú založené na predpoklade, že motocykel sa bude používať v bežných podmienkach. Jazda vo vysokých rýchlostiach alebo jazda v nezvyčajne mokrom alebo prašnom prostredí si zvyčajne vyžaduje častejší servis než je uvedený v pláne údržby. Poradte sa s predajcom KYMCO pre odporúčania týkajúce sa vašich osobných potrieb.

■ **POZNÁMKA:** Vždy dodržiavajte uvedené kontroly, servisné odporúčania a plány.

### **VAROVANIE**

Ak sa skúter prevráti alebo sa stane súčasťou havárie, uistite sa, že predajca KYMCO skontroluje všetky jeho hlavné časti, aj keď by ste boli schopný vykonať opravu. Nesprávna údržba skútra alebo nevyriešenie problému pred ďalšou jazdou môže viesť k nehode, pri ktorej sa môžete vážne zraniť alebo zomrieť.

### **VAROVANIE**

Pri vykonávaní údržby na skútri môže byť potrebné naštartovať motor. Spustenie motora v interiéri môže byť nebezpečné. Výfukové plyny obsahujú oxid uhoľnatý, ktorý je bez farby a zápachu a môže spôsobiť smrť alebo vážne zranenie. Motor štartujte len tam, kde je dobre vetrané, ideálne v exteriéri.

# ÚDRŽBA

## Harmonogram údržby

Pri každom plánovanom servise vykonajte aj kontrolu pred jazdou. Vykonanie servisu sa určuje podľa stavu počítadla kilometrov alebo podľa mesiacov, podľa toho, čo nastane skôr.

### Tabuľka plánu údržby:

**I:** SKONTROLOVAŤ A VYČISTIŤ, **NASTAVIŤ**, **NAMAZAŤ ALEBO VYMENIŤ**, AK JE TO POTREBNÉ

**C:** VYČISTIŤ **R:** VYMENIŤ **A:** NASTAVIŤ **L:** NAMAZAŤ **D:** DIAGNOSTIKOVAŤ **T:** DOTIAHNUŤ

Plán údržby na nasledujúcich dvoch stranách špecifikuje údržbu potrebnú na udržanie skútra v dobrom prevádzkovom stave. Údržbu by mal vykonávať autorizovaný predajca KYMCO podľa konštrukčných noriem a špecifikácií.

\* pokiaľ nemáte správne náradie, servisné údaje a nie ste technicky kvalifikovaný, servisujte u predajcu KYMCO.

\*\* Z bezpečnostných dôvodov odporúčame, aby tieto položky opravoval iba predajca KYMCO. Spoločnosť KYMCO odporúča, aby predajca KYMCO vykonal jazdnú skúšku po každom servisovaní.

### ■ POZNÁMKA:

1. Pri vyšších hodnotách počítadla kilometrov opakujte podľa tu znázorneného servisného intervalu.
2. Pri dlhodobej jazde v nezvyčajne mokrom alebo prašnom prostredí servisujte častejšie.
3. Pri dlhodobej jazde v daždi alebo na plný plyn servisujte častejšie.
4. Po výmene skontrolujte každých 5 000 km (3 000 míľ) a vymeňte každých 10 000 km (6 000 míľ).
5. Vymeňte každých 5 000 km (3 000 míľ) alebo každých 6 mesiacov. Výmena vyžaduje mechanickú zručnosť.
6. Vymeňte každé 2 roky. Výmena vyžaduje mechanickú zručnosť.
7. Vymeňte každých 1 000 km (600 míľ), v prípade potreby dolejte motorový olej.
8. Chladič a ochranná mriežka chladiča: skontrolujte a vyčistite každých 1 000 km; ak jazdíte v prašnom/vlhkom prostredí, kontrolujte a čistite častejšie.

## ÚDRŽBA (X-TOWN CT125)

POLOŽKA		FREKVENCIA	ČO NASTANE SKÔR		STAV POČÍTADLA KM (POZN. 1)						VIĎ STR.
			×1000 km	1	5	10	15	20	25	30	
			×1000 míľ	0,6	3	6	9	12	15	18	
			MESIACOV	1	6	12	18	24	30	36	
*	VZDUCHOVÝ FILTER	POZN. 2		R	R	R	R	R	R	R	41
	ZAPAĽOVACIA SVIEČKA	POZN. 4		I	R	I	R	I	R		42
*	CHOD PLYNU			I	I	I	I	I	I		41
*	VÔĽA VENTILOV			I	A	I	A	I	A		
*	PALIVOVÉ HADICE				I		I		I		
	ODVETRANIE MOTORA	POZN. 3	C	C	C	C	C	C	C	C	52
	MOTOROVÝ OLEJ		R	R	R	R	R	R	R	R	35
*	OLEJOVÉ SITKO			C	R	C	R	C	R		
*	FILTER MOTOROVÉHO OLEJA		R	R	R	R	R	R	R		
*	VOĽNOBEŽNÉ OTÁČKY				I		I		I		
*	PREVODOVÝ OLEJ	POZN. 5	R	R	R	R	R	R	R	R	39
*	HNACÍ REMEŇ			I	I	I	R	I	I		
**	CHLADIACA KVAPALINA		I	I	R	I	R	I	R		50

# ÚDRŽBA (X-TOWN CT125)

POLOŽKA		FREKVENCIA	STAV POČÍTADLA KM (POZN. 1)							VIĎ STR.
		ČO NASTANE SKÔR	1	5	10	15	20	25	30	
		×1000 km	1	5	10	15	20	25	30	
		×1000 míľ	0,6	3	6	9	12	15	18	
		MESIACOV	1	6	12	18	24	30	36	
**	OPOTREBENIE SPOJKY				I		I		I	
	BRZDOVÁ KVAPALINA	POZN. 6		I	R	I	R	I	R	43
	BRZDOVÉ OBLOŽENIE			I	I	I	I	I	I	44
	BRZDOVÝ SYSTÉM			I	I	I	I	I	I	
*	SPÍNAČ BRZDOVÉHO SVETLA			I	I	I	I	I	I	
**	LOŽISKÁ RIADENIA			I	I	I	I	I	I	
*	NASTAVENIE SVETLOMETU			I	I	I	I	I	I	
*	MATICE, SKRUTKY, SPOJOVACIE PRVKY			T	T	T	T	T	T	
**	KOLESÁ/PNEUMATIKY			I	I	I	I	I	I	49
*	FILTER CVT			C	C	C	C	C	C	
**	VSTREKOVACĎ			D	C	D	C	D	C	
	GUMOVÉ TESNENIE DORAZU MOTORA		Skontrolujte každých 10 000 km, vymeňte každých 30 000 km							

## ÚDRŽBA (X-TOWN CT250/300)

POLOŽKA		FREKVENCIA	ČO NASTANE SKÔR		STAV POČÍTADLA KM (POZN. 1)					
		×1000 km	1	3	6	9	12	15	18	VIĎ STR.
		×1000 míľ	0,6	2	4	6	8	10	12	
		MESIACOV		3	6	9	12	15	18	
*	VZDUCHOVÝ FILTER	POZN. 2		R	R	R	R	R	R	41
	ZAPAL'OVACIA SVIEČKA	POZN. 4			I		R		I	42
*	CHOD PLYNU			I	I	I	I	I	I	41
*	VÔĽA VENTILOV		A				A			
*	PALIVOVÉ HADICE						I			
	ODVETRANIE MOTORA	POZN. 3	C	C	C	C	C	C	C	52
	MOTOROVÝ OLEJ		R	R	R	R	R	R	R	36
*	OLEJOVÉ SITKO		C	C	C	C	C	C	R	
*	VOĽNOBEŽNÉ OTÁČKY				I		I		I	
*	PREVODOVÝ OLEJ	POZN. 5	R		R		R		R	40
*	HNACÍ REMEŇ		Skontrolujte každých 5 000 km, vymeňte každých 20 000 km							
**	CHLADIACA KVAPALINA		Vymeňte každých 10 000 km alebo každý rok						39	



# ÚDRŽBA (X-TOWN CT250/300)

POLOŽKA	FREKVENCIA	ČO NASTANE SKÔR	STAV POČÍTADLA KM (POZN. 1)						VIĎ STR.	
		×1000 km	1	3	6	9	12	15		18
		×1000 míľ	0,6	2	4	6	8	10		12
		MESIACOV		3	6	9	12	15		18
**	OPOTREBENIE SPOJKY				I		I			
	BRZDOVÁ KVAPALINA	POZN. 6	Vymeňte každých 10 000 km alebo každý rok						43	
	BRZDOVÉ OBLOŽENIE			I	I	I	I	I	I	44
	BRZDOVÝ SYSTÉM			I	I	I	I	I	I	
*	SPÍNAČ BRZDOVÉHO SVETLA			I	I	I	I	I	I	
**	LOŽISKÁ RIADENIA			I	I	I	I	I	I	
*	NASTAVENIE SVETLOMETU			I	I	I	I	I	I	
*	MATICE, SKRUTKY, SPOJOVACIE PRVKY			T	T	T	T	T	T	
**	KOLESÁ/PNEUMATIKY			I	I	I	I	I	I	49
*	FILTER CVT				C		C		C	
**	VSTREKOVAC			D	D	D	D	D	C	
	GUMOVÉ TESNENIE DORAZU MOTORA			Skontrolujte každých 10 000 km, vymeňte každých 30 000 km						

# ÚDRŽBA

## Motorový olej (X-Town CT125)

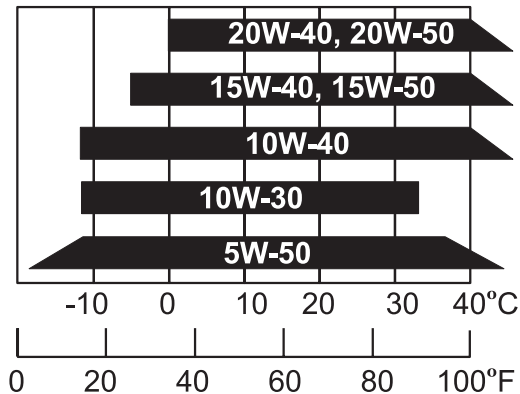
### Odporúčanie ohľadom motorového oleja

Používajte vysokokvalitný olej pre 4-taktné motory, aby ste zaistili dlhšiu životnosť. Vyberte si olej SL alebo vyšší podľa klasifikácie API.

### Viskozita motorového oleja: SAE 5W-50

Ak tieto viskozity nie sú k dispozícii, vyberte alternatívny motorový olej podľa tabuľky uvedenej nižšie.

#### VISKOZITY MOTOROVÉHO OLEJA

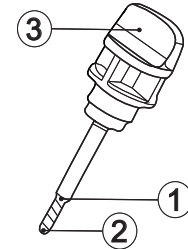
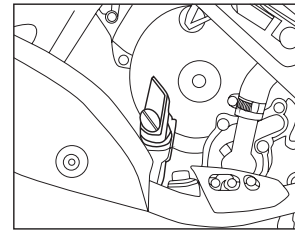


Plná kapacita: 1,2 l

Kapacita pri výmene: 1,0 l

## Kontrola hladiny motorového oleja

Pred každou jazdou skontrolujte hladinu motorového oleja. Hladina sa musí udržiavať medzi hornou ① a spodnou značkou ② na uzávere plniaceho hrdla oleja/mierke oleja ③.



## VÝSTRAHA

Nejazdite na skútri s nízkou ani vyššou hladinou oleja. Nízka hladina môže spôsobiť nízky tlak oleja. Prevádzka motora s nedostatočným množstvom oleja môže spôsobiť vážne poškodenie motora. Vysoká hladina oleja môže spôsobiť únik oleja alebo znečistenie vložky vzduchového filtra olejom. Vždy sa uistite, že hladina oleja je nad značkou „L“, ale nie vyššie ako značka „F“ na mierke.

# ÚDRŽBA

## Motorový olej (X-Town CT250/300)

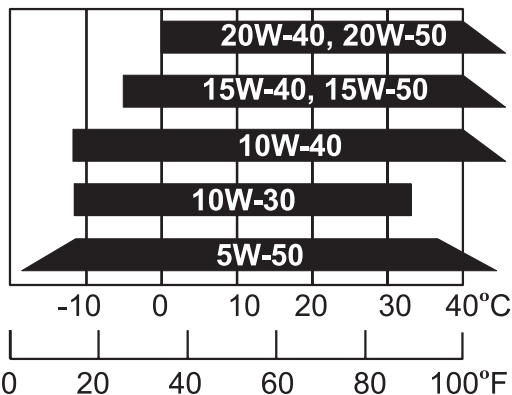
### Odporúčanie ohľadom motorového oleja

Používajte vysokokvalitný olej pre 4-taktné motory, aby ste zaistili dlhšiu životnosť. Vyberte si olej SL alebo vyšší podľa klasifikácie API.

### Viskozita motorového oleja: SAE 5W-50

Ak tieto viskozity nie sú k dispozícii, vyberte alternatívny motorový olej podľa tabuľky uvedenej nižšie.

#### VISKOZITY MOTOROVÉHO OLEJA

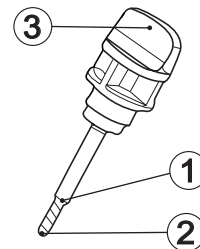
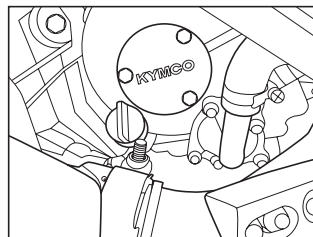


Plná kapacita: 1,1 l

Kapacita pri výmene: 0,9 l

## Kontrola hladiny motorového oleja

Pred každou jazdou skontrolujte hladinu motorového oleja. Hladina sa musí udržiavať medzi hornou ① a spodnou značkou ② na uzávere plniaceho hrdla oleja/mierke oleja ③.



## VÝSTRAHA

Nejazdite na skútri s nízkou ani vyššou hladinou oleja. Nízka hladina môže spôsobiť nízky tlak oleja. Prevádzka motora s nedostatočným množstvom oleja môže spôsobiť vážne poškodenie motora. Vysoká hladina oleja môže spôsobiť únik oleja alebo znečistenie vložky vzduchového filtra olejom. Vždy sa uistite, že hladina oleja je nad značkou „L“, ale nie vyššie ako značka „F“ na mierke.

# ÚDRŽBA

## Kontrola hladiny motorového oleja

- Naštartujte motor a nechajte niekoľko minút bežať na voľnobeh.
- Zastavte motor a postavte skúter na rovnú zem na hlavný stojan.
- Chvíľu počkajte, vytiahnite mierku oleja.
- Utrite olej z mierky a potom znova vsuňte mierku do motora bez skrutkovania.
- Vytiahnite mierku oleja. Hladina oleja by mala byť medzi hornou a dolnou ryskou na mierke.
- V prípade potreby doplňte špecifikovaný olej tak, aby hladina oleja dosiahla hornú rysku na mierke. Neprepĺňajte.
- Mierku oleja zaskrutkujte späť. Skontrolujte úniky oleja.



## VAROVANIE

Motor a príslušné časti môžu byť veľmi horúce. Pri kontrole hladiny oleja buďte opatrný, aby ste sa nepopálili. Nechajte motor a výfukový systém pred kontrolou vychladnúť.

## Výmena motorového oleja

Kvalita motorového oleja je hlavným faktorom, ktorý ovplyvňuje životnosť motora. Vymieňajte motorový olej svojho skútra podľa plánu údržby.

- Motor dôkladne zahrejte a potom vypnite.
- Postavte vozidlo na hlavný stojan.
- Pod vypúšťací otvor umiestnite nádobu na olej.
- Vytiahnite mierku oleja.
- Odskrutkujte vypúšťaciu skrutku oleja a dôkladne ho vypustite.
- Naskrutkujte vypúšťaciu skrutku oleja a dotiahnite ju predpísaným momentom.
- Do motora nalejte toľko oleja, aby ste dosiahli hornú rysku na mierke.
- Bezpečne zaskrutkujte mierku oleja.

## Utahovací moment

Vypúšťacia skrutka oleja: 25 Nm (2,5 kg·m, 18ft·lb)



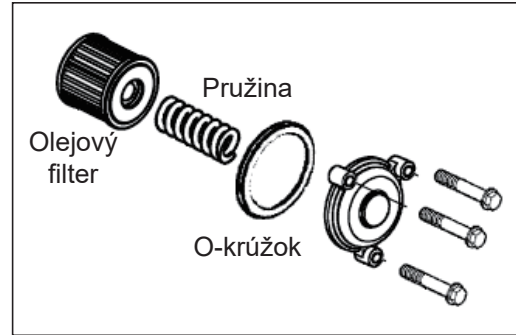
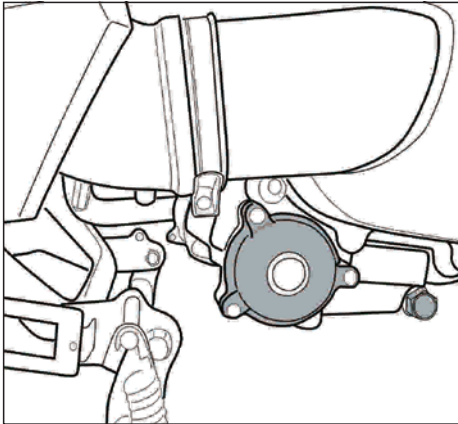
## VÝSTRAHA

Používajte originálny motorový olej alebo iný motorový olej rovnakej kvality a triedy, aby ste predišli poškodeniu častí motora.

# ÚDRŽBA

## Výmena filtra motorového oleja (iba X-Town CT125)

- Odskrutkujte mierku oleja z motora.
- Umiestnite nádobu na olej pod uzáver olejového filtra.
- Odskrutkujte skrutky a odstráňte uzáver olejového filtra.
- Vyberte O-krúžok, pružinu a filter.
- Vymeňte olejový filter za nový a skontrolujte, že tesnenie je otočené správne.
- Vymeňte O-krúžok za nový.
- Naneste tenkú vrstvu motorového oleja na O-krúžok.
- Nasadte pružinu a nasadte uzáver olejového filtra.
- Utiahnite skrutky predpísaným krútiacim momentom.



## VÝSTRAHA

Používajte originálny olejový filter alebo iný olejový filter rovnakej kvality a triedy, aby ste predišli poškodeniu častí motora.



## VÝSTRAHA

Nesprávna inštalácia olejového filtra spôsobí poruchu cirkulácie oleja, ktorá poškodí motor.

# ÚDRŽBA

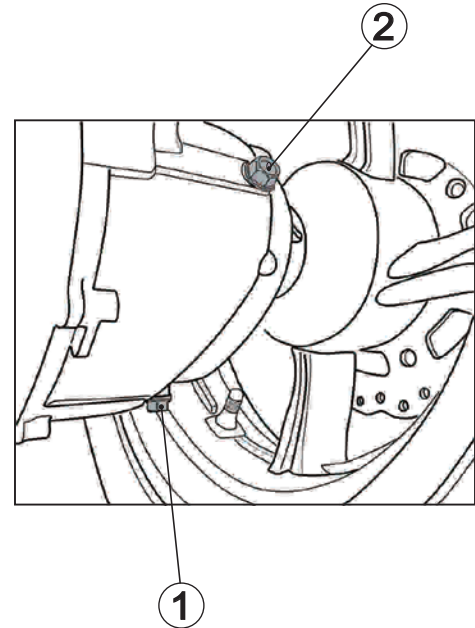
## Výmena prevodového oleja (X-Town CT125)

1. Postavte skúter na hlavný stojan.
2. Odskrutkujte vypúšťaciu skrutku prevodového oleja ①.
3. Odskrutkujte plniacu skrutku prevodového oleja ② a potom pomaly otáčajte zadným kolesom, aby ste vypustili prevodový olej.
4. Nalejte toľko odporúčaného oleja, aby ste dosiahli kapacitu uvedenú nižšie.
5. Naskrutkujte plniacu skrutku prevodovky a utiahnite ju na špecifikovaný krútiaci moment.

**Typ prevodového oleja:** SAE 90

**Plná kapacita:** 0,13 l

**Kapacita pri výmene:** 0,12 l



### **VÝSTRAHA**

Používajte originálny motorový olej alebo iný motorový olej rovnakej kvality a triedy, aby ste predišli spáleniu ložiska alebo poškodeniu prevodovky.

### **VÝSTRAHA**

Dodržiavajte miestne predpisy a postupy likvidácie oleja.

# ÚDRŽBA

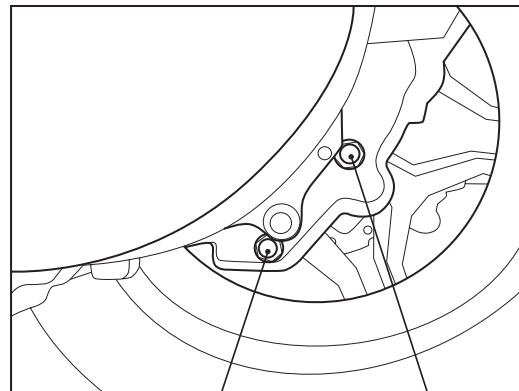
## Výmena prevodového oleja (X-Town CT250/300)

1. Postavte skúter na hlavný stojan.
2. Odskrutkujte vypúšťaciu skrutku prevodového oleja ①.
3. Odskrutkujte plniacu skrutku prevodového oleja ② a potom pomaly otáčajte zadným kolesom, aby ste vypustili prevodový olej.
4. Nalejte toľko odporúčaného oleja, aby ste dosiahli kapacitu uvedenú nižšie.
5. Naskrutkujte plniacu skrutku prevodovky a utiahnite ju na špecifikovaný krútiaci moment.

Typ prevodového oleja: SAE 90

Plná kapacita: 0,23 l

Kapacita pri výmene: 0,18 l



## VÝSTRAHA

Používajte originálny motorový olej alebo iný motorový olej rovnakej kvality a triedy, aby ste predišli spáleniu ložiska alebo poškodeniu prevodovky.



## VÝSTRAHA

Dodržiavajte miestne predpisy a postupy likvidácie oleja.

# ÚDRŽBA

## Vložka vzduchového filtra

Vložku vzduchového filtra ① by mal v pravidelných intervaloch servisovať predajca KYMCO.

■ **POZNÁMKA:** Pri jazde v nezvyčajne mokrom alebo prašnom prostredí servisujte častejšie.



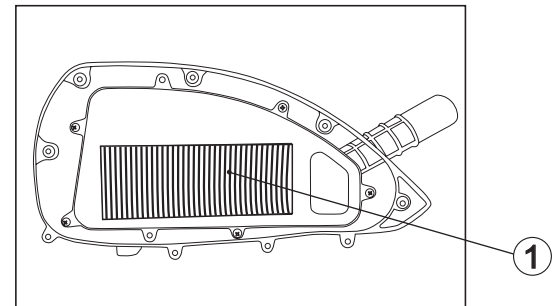
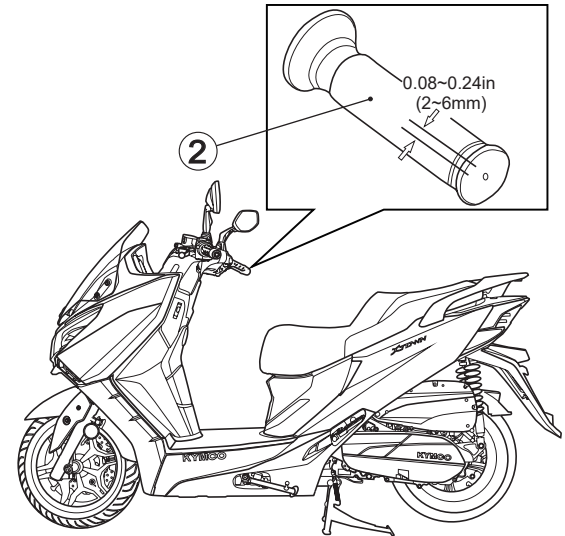
## VÝSTRAHA

Použitie nesprávneho vzduchového filtra KYMCO alebo filtra inej značky, ktorý nie je rovnakej kvality ako KYMCO, môže spôsobiť predčasné opotrebovanie motora alebo problémy s výkonom.

## Vôľa plynovej rukoväte

1. Pred jazdou skontrolujte plynulé otáčanie z úplne otvorenej do úplne zatvorenej polohy na oboch dorazoch riadenia.
2. Zmerajte vôľu rukoväte ② podľa obrázka vpravo.

**Vôľa plynovej rukoväte:** 2,0 – 6,0 mm  
(0,08 – 0,24 palca)





# ÚDRŽBA

## Zapaľovacia sviečka

Pomocou nekovovej kefy a vhodného rozpúšťadla zo zapaľovacej sviečky odstráňte karbónové zvyšky. Po vyčistení skontrolujte nastavenie vzdialenosti elektród pomocou mierky. Zapaľovacia sviečka by sa mala pravidelne vymieňať.

Pri výbere alternatívnej zapaľovacej sviečky vám odporúčame poradiť sa s predajcom KYMCO.

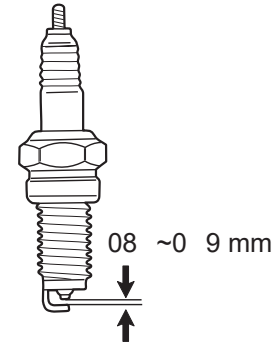
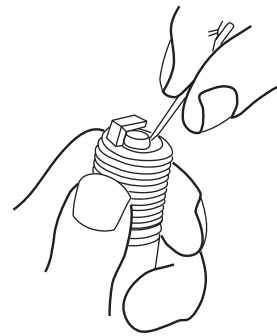
**Odporúčaná zapaľovacia sviečka pre model 125:** CPR7EA-9

**Odporúčaná zapaľovacia sviečka pre modely 250/300:** DPR6EA-9



## VÝSTRAHA

Nesprávna zapaľovacia sviečka môže mať nevhodný tvar alebo teplotný rozsah pre váš motor. Môže to spôsobiť vážne poškodenie motora, na ktoré sa nevzťahuje záruka. Nikdy nepoužívajte zapaľovaciu sviečku s nevhodným tepelným rozsahom, pretože to môže spôsobiť vážne poškodenie motora.



**Medzera medzi elektródami zapaľovacej sviečky:** 0,8 – 0,9 mm

# ÚDRŽBA

## Brzdová kvapalina

### Kontrola hladiny brzdovej kvapaliny

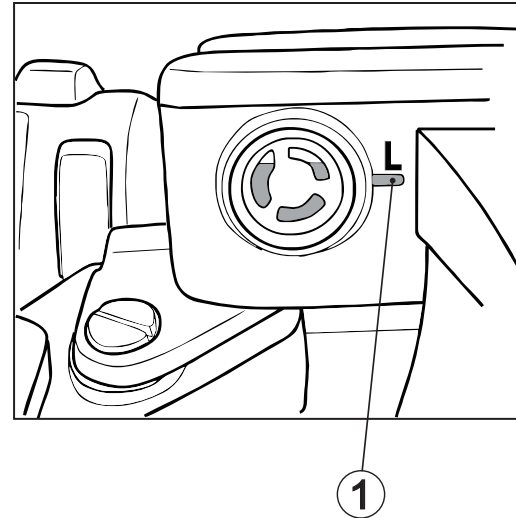
Keď je skúter vo vzpriamenej polohe, skontrolujte hladinu brzdovej kvapaliny v prednej aj zadnej brzde.

Brzdovú kvapalinu vymeňte v intervale uvedenom v pláne údržby.

Hladina kvapaliny by mala byť nad čiarou spodnej úrovne ①. Ak je hladina kvapaliny pod ryskou spodnej úrovne „L“, skontrolujte opotrebovanie brzdového obloženia alebo úniky kvapaliny.

■ **POZNÁMKA:** Uistite sa, že nedochádza k úniku kvapaliny. Skontrolujte opotrebovanie alebo praskliny brzdových hadíc a príslušných komponentov.

**Typ brzdovej kvapaliny:** DOT-4



## VAROVANIE

- Používajte iba brzdovú kvapalinu DOT-4 z uzavretej nádoby.
- Veko nádoby pred odstránením očistite.

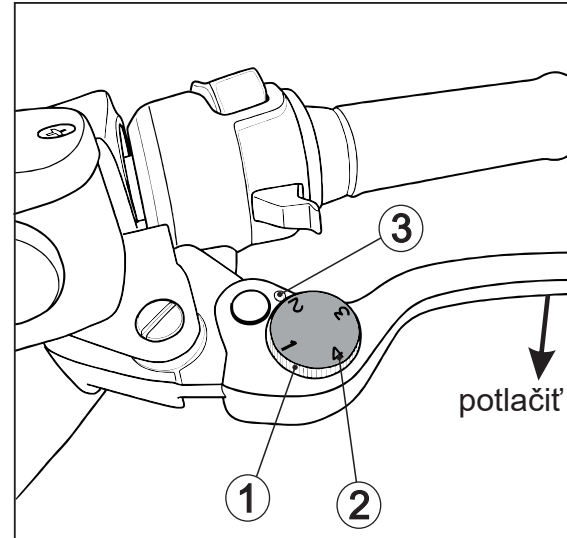
# ÚDRŽBA

## Nastavenie brzdových páčok

Na každej brzdovej páčke je nastavovač. Každý nastavovač má 4 polohy, takže je možné nastaviť vzdialenosť páčky od rukoväte podľa vlastných požiadaviek.

Ak chcete nastaviť vzdialenosť páčky od rukoväte, potlačte páčku dopredu a otáčaním nastavovacieho prvku ① zarovnajtie číslo ② so značkou ③ na brzdovej páčke.

■ **POZNÁMKA:** Najmenšia vzdialenosť medzi páčkou a rukoväťou je nastavená na číslo 1 a najväčšia je nastavená na číslo 4.



## Nastavenie brzdovej páčky

Poloha nastavovača	1	2	3	4
Vzdialenosť páčky	Malá	←————→	————→	Veľká

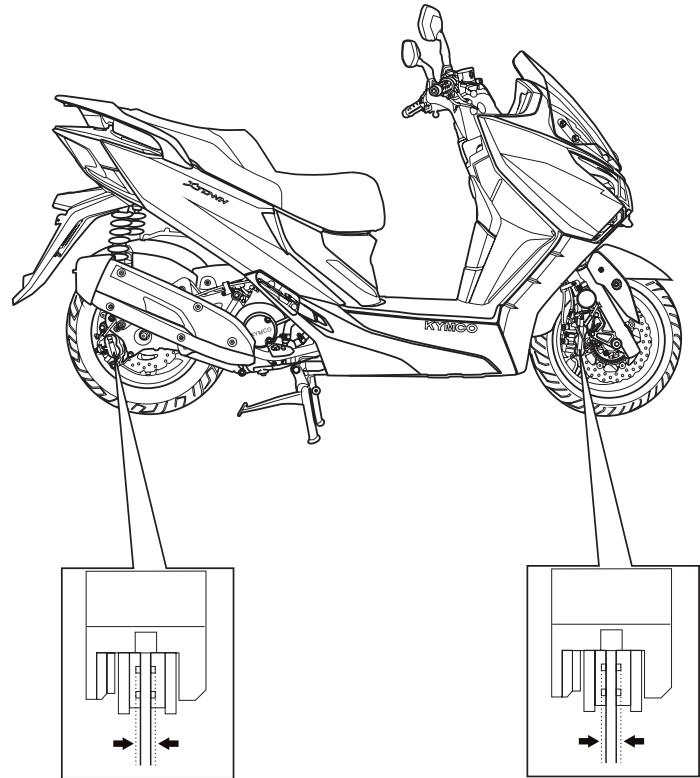
# ÚDRŽBA

## Kontrola brzdového obloženia

Skontrolujte hrúbku brzdového obloženia, aby ste si overili, či je dostatočná.

Ak drážka na brzdovom obložení už nie je viditeľná, znamená to, že brzdová doštička je opotrebovaná a vyžaduje výmenu.

Pred jazdou niekoľkokrát stlačte brzdové páčky, aby ste dosiahli správny zdvih páčky a pevný pocit pri brzdení. Brzdové doštičky tak budú bezpečne pritlačené k brzdovému kotúču.



# ÚDRŽBA

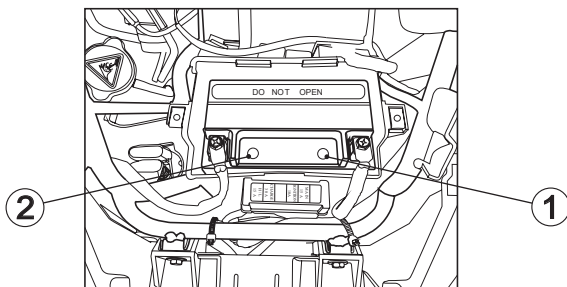
## Akumulátor

Akumulátor je uzavretého typu, takže nie je potrebné kontrolovať hladinu elektrolytu, ani dolievať destilovanú vodu.

■ **POZNÁMKA:** Ak sa vám zdá, že akumulátor je slabý alebo ak elektrolyt vyteká, čo spôsobuje ťažké štartovanie alebo iné problémy, ihneď kontaktujte predajcu KYMCO.

- Odpojte záporný (-) kontakt ①.
- Odpojte kladný (+) kontakt ②.
- Vyberte odpojenú batériu.
- Opätovná inštalácia sa vykonáva v opačnom poradí.

■ **POZNÁMKA:** Ak z akumulátora odstránite krycí pásik, natrvalo sa poškodí.



## ⚠ VAROVANIE

Elektrolyt je toxický a nebezpečný, pretože obsahuje kyselinu sírovú, ktorá spôsobuje vážne popáleniny. Zabráňte akémukoľvek kontaktu s pokožkou, očami alebo odevom, a pri práci v blízkosti akumulátorov si vždy chráňte oči. V prípade kontaktu podajte PRVÚ POMOC.

- Vonkajšie zasiahnutie: opláchnite veľkým množstvom vody.
- Vnútorne zasiahnutie: vypite veľké množstvo vody alebo mlieka a ihneď zavolajte lekára.
- Zasiahnutie očí: vyplachujte vodou po dobu 15 minút a okamžite vyhľadajte lekársku pomoc.

Batérie produkujú výbušný plyný vodík. Pri nabíjaní v uzavretom priestore majte akumulátor ďaleko od iskier, plameňov, cigariet a podobne, a zabezpečte dostatočné vetranie.

TENTO AKUMULÁTOR  
AAJ VŠETKY OSTATNÉ  
UCHOVÁVAJTE MIMO DOSAHU DETÍ.

# ÚDRŽBA

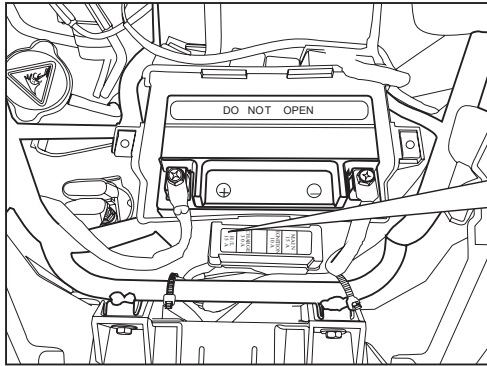
## Poistky

Ak dochádza často k vypáleniu poistky, zvyčajne to znamená skrat alebo preťaženie v elektrickom systéme.



## VAROVANIE

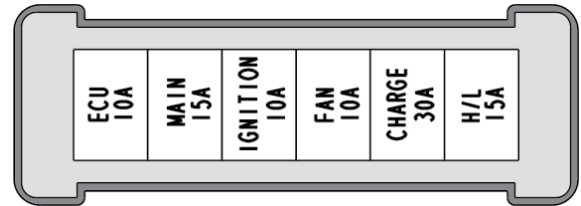
- Nikdy nepoužívajte poistku inej hodnoty.
- Ak sa nová poistka v krátkom čase vypáli, ihneď sa poraďte s predajcom KYMCO.



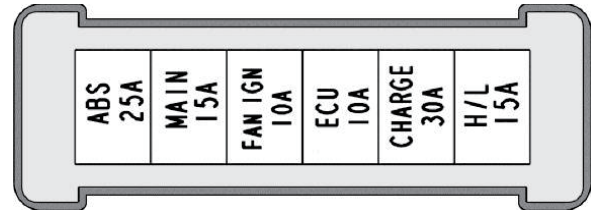
## Umiestnenie poistiek

Všetky funkčné poistky sú umiestnené v poistkovej skrinke. Na zadnej strane krytu poistkovej skrinky je nálepka. Poistky by mali byť vložené podľa tejto nálepky.

Modely bez ABS:



Modely s ABS:



# ÚDRŽBA

## Pneumatiky

### Tlak v pneumatikách

Nedostatočný tlak v pneumatikách nielen zvyšuje ich opotrebovanie, ale ovplyvňuje aj jazdnú stabilitu. Podhustené pneumatiky spôsobujú, že zatáčanie nie je plynulé, prehustené pneumatiky znižujú kontaktnú plochu s cestou, čo môže viesť ku šmyku a strate kontroly. Uistite sa, že tlak hustenia je po celý čas v rámci špecifikovaných hodnôt.

■ **POZNÁMKA:** Tlak v pneumatikách a stav dezénu pneumatík kontrolujte v intervaloch uvedených v pláne pravidelnej údržby. Pre maximálnu bezpečnosť a lepšiu životnosť pneumatík by sa mal tlak v pneumatikách kontrolovať častejšie.

■ **POZNÁMKA:** Tlak v pneumatikách by sa mal upravovať iba vtedy, keď pneumatiky nie sú zahriate jazdou.

Predná pneumatika (len jazdec): 2,00 bar

Predná pneumatika (jazdec a spolujazdec): 2,00 bar

Zadná pneumatika (len jazdec): 2,25 bar

Zadná pneumatika (jazdec a spolujazdec): 2,25 bar

### Rozmery pneumatík:

Predná pneumatika: 120/70-13 59S

Zadná pneumatika: 150/70-13 64S



## VAROVANIE

Nedodržanie nižšie uvedených pokynov môže viesť k nehode v dôsledku poruchy pneumatiky. Osobná bezpečnosť jazdca závisí od stavu pneumatík skútra.

- Pred každou jazdou skontrolujte stav a tlak pneumatík a upravte tlak nahustenia.
- Vyhnite sa preťaženiu vozidla.
- Vymeňte pneumatiky, ktoré boli opotrebované na stanovený limit alebo majú nejaké poškodenia, ako sú zárezy alebo praskliny.
- Vždy používajte rozmer a typ pneumatík určený v tomto návode.
- Po montáži novej pneumatiky koleso vyvážte. Nedodržanie zábehu pneumatík môže spôsobiť šmyk a stratu kontroly.
- Pri jazde na nových pneumatikách buďte veľmi opatrný, pretože ich príľnavosť je obmedzená.
- Dbajte na správne zabehnutie pneumatík: vyhnite sa nadmernému zrýchľovaniu, ostrým prejazdom zákrut alebo prudkému brzdeniu počas prvých 160 km (100 míľ).

# ÚDRŽBA

## Kontrola pneumatík

Opotrebenie pneumatík mení profil pneumatiky a môže ovplyvniť jazdné vlastnosti vozidla. Pred každou jazdou skontrolujte stav pneumatík.

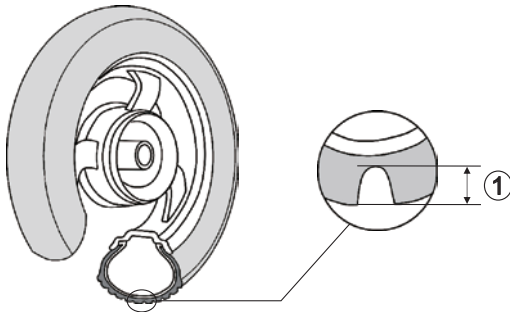
Vymeňte pneumatiky, ak je hĺbka dezénu menšia ako nasledujúce hodnoty:

### Minimálna hĺbka dezénu pneumatiky:

Vpredu 0,8 mm

Vzadu 0,8 mm

■ **POZNÁMKA:** Zmerajte hĺbku dezénu ①, neposudzujte ju iba vizuálnou kontrolou.



■ **POZNÁMKA:** Po oprave defektu alebo pneumatiky nezabudnite koleso vyvážiť. Správne vyváženie kolies je dôležité, aby ste sa vyhli nerovnomernému kontaktu pneumatiky so zemou a aby sa zabránilo nerovnomernému opotrebovaniu pneumatík.

■ **POZNÁMKA:** Pneumatiky vymeňte, ak sú na nich viditeľné známky poškodenia, ako sú praskliny alebo zárezy.

## ⚠ VAROVANIE

Nesprávne opravená, nesprávne namontovaná alebo nesprávne vyvážená pneumatika môže spôsobiť stratu kontroly nad vozidlom alebo skrátenie životnosti pneumatiky.

Požiadajte autorizovaného predajcu KYMCO alebo kvalifikovaného pneuservis o vykonanie opravy, výmeny a vyváženia pneumatík. Na to sú potrebné vhodné nástroje a skúsenosti. Pneumatiky vždy inštalujte v správnom smere otáčania znázorneného šípku na bočnici každej pneumatiky.



# ÚDRŽBA

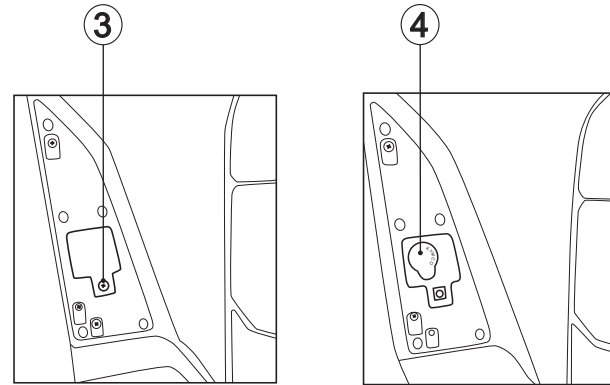
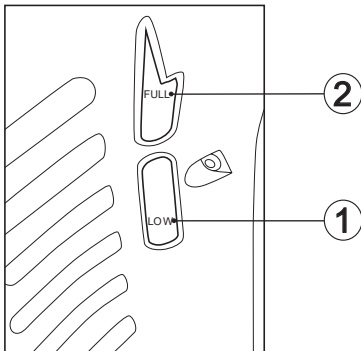
## Chladiaca kvapalina

### Kontrola chladiacej kvapaliny

Nádržka chladiacej kvapaliny je pod ľavou prednou kapotážou.

Hladinu chladiacej kvapaliny kontrolujte cez kontrolné okienko na ľavej strane vtedy, keď má motor normálnu prevádzkovú teplotu, a skúter stojí na rovnej ploche.

Ak je hladina pod ryskou „LOW“ ①, odstráňte ľavú podložku na nohy, otvorte veko nádržky ③ a uzáver nádržky ④, a pridajte chladiacu kvapalinu, kým nedosiahne rysku „FULL“ ②.



## VAROVANIE

- Chladiaca kvapalina motora je toxická.
- Chladiacu kvapalinu uchovávajte mimo dosahu detí.
- Ak dôjde k prehltnutiu chladiacej kvapaliny, zavolajte pohotovosť.
- Pri kontakte s pokožkou alebo očami ich umyte veľkým množstvom vody.

# ÚDRŽBA

## Výmena chladiacej kvapaliny

Chladiacu kvapalinu by mal vymieňať autorizovaný predajca KYMCO.

■ **POZNÁMKA:** Vždy skontrolujte hladinu chladiacej kvapaliny v nádržke. Nepokúšajte sa doplniť chladiacu kvapalinu do uzáveru chladiča.

Odporúčania ohľadom chladiacej kvapaliny  
Používajte správny typ a množstvo chladiacej kvapaliny. Chladiaca kvapalina musí byť v dobrom stave a musí mať správny pomer nemrznúcej zmesi a destilovanej vody, aby sa zabránilo zamrznutiu, prehriatiu a korózii. Používajte len vysokokvalitnú nemrznúcu zmes na báze etylénglykolu, ktorá obsahuje inhibítory ochrany proti korózii a je určená pre motory z hliníkovej zliatiny. (Pozrite si štítok na obale)

Použite zmes nemrznúcej zmesi a destilovanej vody v pomere 50:50. Je vhodná pre väčšinu prevádzkových teplôt a poskytuje dobrú ochranu proti korózii.



## VÝSTRAHA

- Ako súčasť nemrznúceho roztoku používajte iba pitnú vodu s nízkym obsahom minerálov alebo destilovanú vodu.
- Používanie vody z vodovodu spôsobí poškodenie motora.
- V mrazivom počasí použite vyššiu koncentráciu nemrznúcej zmesi a nechajte ju vymeniť u predajcu KYMCO. Táto vyššia koncentrácia nemrznúcej zmesi by nemala presiahnuť 60 %. Keď sa vonku oteplí, zmeňte pomer späť na štandardný.
- Koncentrácia nižšia ako 40:60 (40 % nemrznúcej zmesi) nezabezpečí správnu ochranu proti korózii.



## VAROVANIE

Pri otvorení uzáveru chladiča môže dôjsť k vystreknutiu horúcej chladiacej kvapaliny, ak je motor horúci.

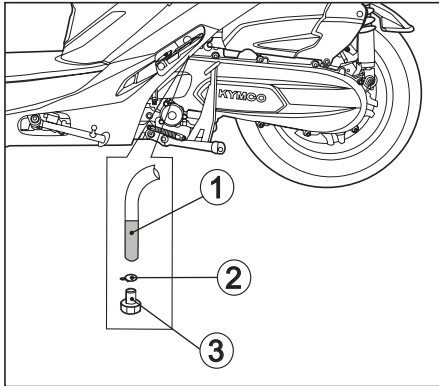
# ÚDRŽBA

## Odvetranie kľukovej skrine

Čistič vzduchu má vypúšťaciu trubičku ①, ktorá slúži na vypúšťanie skondenzovanej kvapaliny z kľukovej skrine.

Keď sa v priehľadnej vypúšťacej trubičke v určitom množstve nahromadí kvapalina, odstráňte sponu ② a zátku ③, vypustíte kvapalinu a potom trubičku vráťte späť.

■ **POZNÁMKA:** Trubičku vyprázdňujte častejšie ak často jazdíte v daždi, na plný plyn alebo ak sa vozidlo prevrátilo. Dodržiavajte predpisy o likvidácii oleja.



## Čistenie plexištitu a plastových častí

Aby ste predišli možným škrabancom, na čistenie plexištitu a iných plastových častí používajte iba vodu a mäkkú handričku alebo špongiu. Nepoužívajte čistiace prostriedky, ani chemické čističe.

V prípade veľkého znečistenia použite zriedený neutrálny čistiaci prostriedok so špongiou a veľkým množstvom vody. Uistite sa, že ste zmyli všetky zvyšky čistiaceho prostriedku, pretože môžu spôsobiť praskliny alebo vyblednutie farby.

## ⚠ VÝSTRAHA

- Nepoužívajte organické rozpúšťadlá, ako benzínové riedidlo atď.
- Na čistenie čelného skla a iných plastových častí používajte neutrálne mydlo.
- Plexištit vymeňte, ak vám množstvo škrabancov obmedzuje výhľad.

# ÚDRŽBA

## Skladovanie

Nasledujúce úkony vám pomôžu zabezpečiť, aby bol váš skúter v dobrom stave aj po dlhom uskladnení.

- Pred uskladnením vykonajte potrebnú pravidelnú údržbu alebo opravy.
- Po zahriatí motora vymeňte olej.
- Vyprázdnite palivovú nádrž a potom naštartujte motor, aby spotreboval všetko zvyšne palivo.
- Vyberte akumulátor a chráňte ho pred priamym slnečným žiarením alebo mrazom, dobite ho pomaly raz za mesiac.
- Vozidlo dôkladne umyte a vysušte.
- Na všetky nelakované kovové diely naneste zabraňovač korózie.
- Nahustite pneumatiky na predpísaný tlak a skúter podprite tak, aby sa pneumatiky nedotýkali zeme.
- Vozidlo prikryte a uskladnite v suchom interiéri.

## Opätovné použitie

- Vozidlo odokryte.
- Skontrolujte napätie akumulátora, prípadne ho nabite a potom ho nainštalujte do vozidla.
- Palivovú nádrž naplňte palivom.
- Vykonajte všetky úkony uvedené v časti Kontrola pred jazdou.



## VAROVANIE

- Benzín je horľavý a výbušný. Pri tankovaní sa môžete popáliť, dokonca aj vážne zraniť.
- Vypnite motor a držte sa ďalej od akéhokoľvek zdroja tepla, iskier a plameňov.
- Palivo dopĺňajte v exteriéri a rozliate palivo ihneď utrite.

## EMISIE

### **Systém kontroly emisií kľukovej skrine**

Skúter je vybavený systémom uzavretej kľukovej skrine. Vyfukovaný plyn sa recykluje do spaľovacej komory cez nasávací systém. Toto usporiadanie zabraňuje šíreniu plynu do atmosféry.

### **Systém kontroly výfukových emisií**

Emisie výfukových plynov zo skútra sú upravované riadením spaľovania, dodávkou paliva, nastavením zapalovania a výfukovým systémom. Súčasťou výfukového systému je aj katalyzátor v tlmiči výfuku.

### **Systém kontroly emisií z odparovania**

Systém riadenia emisií z odparovania sa používa na zabránenie úniku benzínových výparov z palivovej nádrže a z palivového systému do atmosféry.

### **Systém kontroly hlučnosti**

Motor, nasávacie a výfukové systémy skútra sú navrhnuté tak, aby spĺňali predpisy o hlučnosti. Neupravujte nasávací ani výfukový systém; mohli by ste tým porušovať hlukové predpisy.



## **VAROVANIE**

Neprispôbujte žiadny pôvodný továrenský tvar a nastavenie, ktoré zhorší úroveň zvuku alebo emisií.

# ŠPECIFIKÁCIE X-Town CT125

## Rozmery

Dĺžka.....	2 200 mm
Šírka.....	810 mm
Výška.....	1 320/1 120/1 185 mm
Rázvor kolies.....	1 500 mm

## Kapacity

Motorový olej (pri výmene.....)	1,0 l
Prevodový olej (pri výmene).....	0,12 l
Palivová nádrž.....	10,5 l
Pohotovostná hmotnosť.....	179 kg

## Motor

Typ.....	4-taktný, kvapalinou chladený SOHC
Zdvihový objem.....	125 cm <sup>3</sup>
Vrtanie a zdvih.....	54 X 54,5 mm
Kompresný pomer.....	11,7:1
Maximálny výkon.....	9,5 kW pri 9 000 ot./min
Max. krútiaci moment....	11,0 Nm pri 6 500 ot./min
Zapaľovacia sviečka.....	CPR7EA-9
Voľnobežné otáčky.....	1 750 ± 100 ot./min
Palivový systém.....	Vstrekovanie paliva
Systém zapaľovania.....	ECU (tranzistorové)
Štartovací systém.....	Elektrický štartér

## Podvozok

Rozmer prednej pneumatiky.....	120/70-13
Rozmer zadnej pneumatiky.....	150/70-13
Brzda (predná).....	CBS
Brzda (zadná).....	CBS

## Elektrický systém

Typ zapaľovania ....	Indukčná zapaľovacia cievka
Akumulátor.....	12V 10Ah
Svetlomet.....	12V 16W/32W
Zadné svetlo.....	13,5V/3,5W
Brzdové svetlo.....	13,5V/10,8W
Smerové svetlo.....	Vpredu: 12V 2,6W Vzadu: 12V 2,16W
Poistka svetlometu.....	15A
Poistka ECU, zapaľovania a ventilátora.....	10A
Nabíjacia poistka.....	30A

# ŠPECIFIKÁCIE X-Town CT250

## Rozmery

Dĺžka.....	2 200 mm
Šírka .....	810 mm
Výška.....	1 320 mm
Rázvor kolies .....	1 500 mm

## Kapacity

Motorový olej (pri výmene) .....	0,9 l
Prevodový olej (pri výmene).....	0,18 l
Palivová nádrž.....	10,5 l
Pohotovostná hmotnosť .....	198 kg

## Motor

Typ.....	4-taktný, kvapalinou chladený SOHC
Zdvihový objem .....	249 cm <sup>3</sup>
Vrtanie a zdvih.....	72,7 X 60 mm
Kompresný pomer .....	10,8:1
Maximálny výkon.....	15 kW pri 7 500 ot./min
Max. krútiaci moment... ..	20,5 Nm pri 6 500 ot./min
Zapaľovacia sviečka .....	DPR6EA-9
Voľnobežné otáčky .....	1 600 ± 100 ot./min
Palivový systém.....	Vstrekovanie paliva
Systém zapaľovania .....	ECU (tranzistorové)
Štartovací systém .....	Elektrický štartér

## Podvozok

Rozmer prednej pneumatiky.....	120/70-13
Rozmer zadnej pneumatiky.....	150/70-13
Brzda (predná).....	ABS
Brzda (zadná).....	ABS

## Elektrický systém

Typ zapaľovania ....	Indukčná zapaľovacia cievka
Akumulátor .....	12V 10Ah
Svetlomet.....	12V 16W/32W
Zadné svetlo .....	13,5V/3,5W
Brzdové svetlo .....	13,5V/10,8W
Smerové svetlo.....	Vpredu: 12V 2,6W Vzadu: 12V 2,16W
Poistka svetlometu .....	15A
Poistka ECU, zapaľovania a ventilátora .....	10A
Nabíjacia poistka .....	30A
Poistka ABS.....	25A

# ŠPECIFIKÁCIE X-Town CT300

## Rozmery

Dĺžka.....	2 200 mm
Šírka.....	810 mm
Výška.....	1 320 mm
Rázvor kolies.....	1 500 mm

## Kapacity

Motorový olej (pri výmene).....	0,9 l
Prevodový olej (pri výmene).....	0,18 l
Palivová nádrž.....	10,5 l
Pohotovostná hmotnosť.....	198 kg

## Motor

Typ.....	4-taktný, kvapalinou chladený SOHC
Zdvihový objem.....	276 cm <sup>3</sup>
Vrtanie a zdvih.....	72,7 X 66,4 mm
Kompresný pomer.....	10,6:1
Maximálny výkon.....	16,8 kW pri 7 500 ot./min
Max. krútiaci moment ....	24 Nm pri 6 500 ot./min
Zapaľovacia sviečka.....	DPR6EA-9
Voľnobežné otáčky.....	1 700 ± 100 ot./min
Palivový systém.....	Vstrekovanie paliva
Systém zapaľovania.....	ECU (tranzistorové)
Štartovací systém.....	Elektrický štartér

## Podvozok

Rozmer prednej pneumatiky.....	120/70-13
Rozmer zadnej pneumatiky.....	150/70-13
Brzda (predná).....	ABS
Brzda (zadná).....	ABS

## Elektrický systém

Typ zapaľovania ....	Indukčná zapaľovacia cievka
Akumulátor.....	12V 10Ah
Svetlomet.....	12V 16W/32W
Zadné svetlo.....	13,5V/3,5W
Brzdové svetlo.....	13,5V/10,8W
Smerové svetlo.....	Vpredu: 12V 2,6W Vzadu: 12V 2,16W
Poistka svetlometu.....	15A
Poistka ECU, zapaľovania a ventilátora.....	10A
Nabíjacia poistka.....	30A
Poistka ABS.....	25A





**U.M.S., s.r.o.**  
Studená 5  
Bratislava  
821 04